



УДРУЖЕЊЕ ГРАЂАНА "ЕКОЛОШКИ ПОКРЕТ ЗЕМУН"

**ПЛАН УПРАВЉАЊА ЗАШТИЋЕНИМ ПОДРУЧЈЕМ
"ЗЕМУНСКИ ЛЕСНИ ПРОФИЛ"
ЗА ПЕРИОД 2014 ДО 2024 ГОДИНЕ**

Београд, март 2014. године

Заштићено подручје "Земунски лесни профил" је Решењем о проглашењу заштићеног подручја „Земунски лесни профил“, Привременог органа града Београда“, број 501-148/13-С-20 („Службени лист града Београда“, бр. 057- I/13), на седници одржаној 29. 11. 2013. године проглашен за заштићено подручје од локалног значаја и свстано у III категорију заштите са површином од 77 ага и 91 м².

Решењем о проглашењу заштићеног подручја „Земунски лесни профил" (члан 7), заштићено подручје се поверава на управљање Удружењу "Еколошки покрет Земун".

Решењем о проглашењу заштићеног подручја „Земунски лесни профил“, број 501-148/13-С-20 у члану 10 и члановима 51, 52, 53, 54, Закона о заштити природе („Сл. гласник РС“ бр. 36/2009, 88/2010 и 91/2010) установљено је да се заштита и развој овог природног добра спроводе према Плану управљања заштићеним подручјем. Истим члановима утврђено је да се План управљања заштићеним подручјем доноси за период од 10 година, а разрађује и спроводи кроз годишње програме управљања који садрже мере и активности заштите, очувања, унапређења и коришћења заштићеног подручја планиране по приоритетима, обим и динамику њихове реализације и износ потребних финансијских средстава.

План управљања садржи нарочито:

- 1) приказ главних природних и створених вредности, као и природних ресурса;
- 2) оцену стања животне средине заштићеног подручја;
- 3) преглед конкретних активности, делатности и процеса који представљају фактор угрожавања заштићеног подручја;
- 4) дугорочне циљеве заштите, очувања и унапређења и одрживог развоја;
- 5) анализу и оцену услова за остваривање тих циљева;
- 6) приоритетне активности и мере на заштити, одржавању, праћењу стања и унапређењу природних и створених вредности;
- 7) приоритетне задатке научноистраживачког и образовног рада;
- 8) планиране активности на одрживом коришћењу природних вредности, развоју и уређењу простора;
- 9) просторну идентификацију планских намена и режима коришћења земљишта;
- 10) активности на промоцији вредности заштићеног подручја;
- 11) студијску (истраживачку), програмску, планску и пројектну документацију потребну за спровођење циљева и активности;
- 12) облике сарадње и партнерства са локалним становништвом и другим власницима и корисницима непокретности;
- 13) активности и мере на спровођењу плана са динамиком и субјектима реализације плана управљања и начин оцене успешности његове примене;
- 14) финансијска средства и друге материјалне претпоставке за извршавање поверених послова у управљању заштићеним подручјем и начин њиховог обезбеђења.

Будући да је ово први вишегодишњи План управљања који се доноси за ово заштићено подручје, у Плану су највећим делом обухваћене делатности које се односе на иницијалне активности везане за обележавање заштићеног подручја, опремање и формирање чуварске службе, формирање инфо система и сл.

Поред ових иницијалних активности око обележавања заштићеног подручја и информисања грађанства о установљавању заштићеног подручја и зоне заштите, овим Планом управљања предвиђене су и активности на изради пројектне документације која произилази из услова заштите који су дати у Студији предлога за заштиту споменик природе "Земунски лесни профил" коју је урадио Завод за заштиту природе Србије у 2012. години.

Као подлога за израду Плана управљања заштићеним подручјем "Земунски лесни профил", односно, израду услова заштите природног добра коришћени су:

- Решење о проглашењу заштићеног подручја „Земунски лесни профил"
- Студија заштите споменика природе „Земунски лесни профил” (2012).

У складу са Законом и Студијом, План управљања ће, након Јавног увида и добијања сагласности бити постављен на сајту Удружења.

САДРЖАЈ

УВОД.....	1
1 ПРИКАЗ ГЛАВНИХ ПРИРОДНИХ И СТВОРЕНИХ ВРЕДНОСТИ ЗАШТИЂЕНОГ ПОДРУЧЈА „ЗЕМУНСКИ ЛЕСНИ ПРОФИЛ“	5
1.1 ПРИРОДНЕ ОДЛИКЕ.....	5
1.1.1 Историјат истраживања	5
1.1.2 Положај	6
1.1.3 Лес.....	6
1.1.4 Геоморфолошка грађа	8
1.1.5 Морфолошки облици и појаве.....	9
1.2 ГЕОЛОШКА ГРАЂА.....	10
1.2.1 Геолошке одлике леса у Србији.....	10
1.2.2 Лесне наслаге Војводине	13
1.2.3 Сремска лесна зараван и земунски лесни профил	14
1.3 СТВОРЕНЕ ОДЛИКЕ	18
1.3.1 Насеља и инфраструктура.....	18
1.3.2 Ресурси	18
2 ПОСТОЈЕЋЕ СТАЊЕ И ОСНОВНЕ КАРАКТЕРИСТИКЕ ЗАШТИЂЕНОГ ПОДРУЧЈА „ЗЕМУНСКИ ЛЕСНИ ПРОФИЛ“	18
3 ПРЕГЛЕД КОНКРЕТНИХ АКТИВНОСТИ, ДЕЛАТНОСТИ И ПРОЦЕСА КОЈИ ПРЕДСТАВЉАЈУ ФАКТОР УГРОЖАВАЊА ЗАШТИЂЕНОГ ПОДРУЧЈА.....	21
3.1 ФАКТОРИ УГРОЖАВАЊА И ОЦЕНА УГРОЖЕНОСТИ	21
4 ДУГОРОЧНИ ЦИЉЕВИ ЗАШТИТЕ, ОЧУВАЊА И УНАПРЕЂЕЊА И ОДРЖИВОГ РАЗВОЈА	23
4.1 КОНЦЕПТ ЗАШТИТЕ.....	24
4.2 СМЕРНИЦЕ ЗА УНАПРЕЂЕЊЕ	24
4.3 МОГУЋЕ ПЕРСПЕКТИВЕ ОДРЖИВОГ РАЗВОЈА.....	26
5 АНАЛИЗА И ОЦЕНА УСЛОВА ЗА ОСТВАРИВАЊЕ ДУГОРОЧНИХ ЦИЉЕВА.....	26
5.1 5.1 ФИНАНСИЈСКА ПОДРШКА	26
5.2 ГОДИШЊИ ПРОГРАМИ.....	27
6 ПРИОРИТЕТНЕ АКТИВНОСТИ И МЕРЕ НА ЗАШТИТИ, ОДРЖАВАЊУ, ПРАЂЕЊУ СТАЊА И УНАПРЕЂЕЊА ПРИРОДНИХ И СТВОРЕНИХ ВРЕДНОСТИ	29

6.1	УПРАВЉАЊЕ ЗАШТИЋЕНИМ ПОДРУЧЈЕМ „ЗЕМУНСКИ ЛЕСНИ ПРОФИЛ“	29
6.1.1	ОБЕЛЕЖАВАЊЕ ЗАШТИЋЕНОГ ПОДРУЧЈА	31
6.1.2	ИЗРАДА АКТА УПРАВЉАЧА	32
6.1.3	ОРГАНИЗОВАЊЕ ЧУВАРСKE СЛУЖБЕ	34
6.2	ЗАШТИТА, УРЕЂЕЊЕ И РАЗВОЈ ЗАШТИЋЕНОГ ПОДРУЧЈА	34
6.2.1	МОНИТОРИНГ	34
6.2.2	ОДРЖАВАЊЕ ЗАШТИЋЕНОГ ПОДРУЧЈА	35
7	НАУЧНО ИСТРАЖИВАЧКИ И ОБРАЗОВНИ РАД	36
7.1	НАУЧНО ИСТРАЖИВАЧКЕ АКТИВНОСТИ	36
8	АКТИВНОСТИ ЗА ОДРЖИВО КОРИШЋЕЊЕ ПРИРОДНИХ ВРЕДНОСТИ, РАЗВОЈУ И УРЕЂЕЊУ ЗАШТИЋЕНОГ ПОДРУЧЈА	36
9	ПРОСТОРНА ИДЕНТИФИКАЦИЈА ПЛАНСКИХ НАМЕНА И РЕЖИМА КОРИШЋЕЊА ЗЕМЉИШТА	37
9.1	РЕЖИМ ЗАШТИТЕ II (ДРУГОГ) СТЕПЕНА	38
10	ИНФОРМАТИВНО - ПРОМОТИВНЕ АКТИВНОСТИ	40
10.1	ПРЕЗЕНТАЦИЈА ПРИРОДНОГ ДОБРА	40
10.2	ЕДУКАТИВНЕ АКТИВНОСТИ	42
10.3	ТУРИСТИЧКО РЕКРЕАТИВНЕ АКТИВНОСТИ	42
11	СТУДИЈСКА, ПРОГРАМСКА, ПЛАНСКА И ПРОЈЕКТНА ДОКУМЕНТАЦИЈА И ПРЕТПОСТАВКЕ ЗА РЕАЛИЗАЦИЈУ ПЛАНА	44
12	САРАДЊА СА ЛОКАЛНИМ СТАНОВНИШТВОМ, ВЛАСНИЦИМА И КОРИСНИЦИМА ЗАШТИЋЕНОГ ПОДРУЧЈА	47
13	УПРАВЉАЊЕ ЗАШТИЋЕНИМ ПОДРУЧЈЕМ „ЗЕМУНСКИ ЛЕСНИ ПРОФИЛ“ АКТИВНОСТИ И МЕРЕ НА СПРОВОЂЕЊУ ПЛАНА СА ДИНАМИКОМ И СУБЈЕКТИМА РЕАЛИЗАЦИЈЕ ПЛАНА УПРАВЉАЊА И НАЧИН ОЦЕНЕ УСПЕШНОСТИ ЊЕГОВЕ ПРИМЕНЕ	49
13.1	ОПШТЕ МЕРЕ ЗАШТИТЕ	49
13.2	ПОСЕБНЕ МЕРЕ ЗАШТИТЕ	53
14	ФИНАНСИЈСКА СРЕДСТВА И ДРУГЕ МАТЕРИЈАЛНЕ ПРЕТПОСТАВКЕ ЗА ИЗВРШАВАЊЕ ПОВЕРЕНИХ ПОСЛОВА У УПРАВЉАЊУ ЗАШТИЋЕНИМ ПОДРУЧЈЕМ И НАЧИН ЊИХОВОГ ОБЕЗБЕЂЕЊА	55



УВОД

НАЗИВ ПРИРОДНОГ ДОБРА: „Земунски лесни профил“

ВРСТА ПРИРОДНОГ ДОБРА: „Споменик природе је мања неизмењена или делимично измењена природна просторна целина, објекат или појава, физички јасно изражен, препознатљив и/или јединствен простор, репрезентативних геоморфолошких, геолошких, хидрографских, ботаничких и других обележја, као и људским радом формирана ботаничка вредност од научног, естетског, културног или образовног значаја“ (члан 31, став 1. Закона о заштити природе, („Службени гласник РС“, бр. 36/09, 88/10 и 91/10).

Уписан је у Инвентар објеката геонаслеђа Србије (2005): Сремска лесна зараван - листа Објеката геоморфолошког наслеђа (Еолски рељеф, ред. бр. 7.).

КАТЕГОРИЈА ПРИРОДНОГ ДОБРА ПО ЗАКОНОДАВСТВУ РЕПУБЛИКЕ СРБИЈЕ: Валоризацијом констатованих вредности, предложено подручје „Земунски лесни профил“ категорише се као заштићено подручје III категорије (члан 41, став 3, Закон о заштити природе, „Службени гласник РС“, бр. 36/09, 88/10, 91/10).

КАТЕГОРИЈА ПРИРОДНОГ ДОБРА ПРЕМА КЛАСИФИКАЦИЈИ СВЕТСКЕ УНИЈЕ ЗА ЗАШТИТУ ПРИРОДЕ (IUCN): Трећа категорија – Споменик природе или обележје

Категоријом III заштићених подручја издвајају се и штите одређене природне вредности и добра, која могу бити рељеф, морска хрид или пећина, геолошке појаве (фосилна лежишта, геолошки профили, спелолошки објекти, водопади и др.) или живе форме (шума, парк шума, паркови, појединачна стабала и др.). Ово су најчешће мала подручја по површини и обично веома атрактивна за посетиоце.

Category III: Natural monument or feature

“Protected areas are set aside to protect a specific natural monument, which can be a landform, seamount, submarine cavern, geological feature such as a cave or even a living feature such as an ancient grove. They are generally quite small protected areas and often have high visitor value.”

Преузето из:

IUCN „Guidelines for Applying Protected Area Management Categories“ (Приручник за примену категорија управљања заштићених подручја).

Dudley, N. (ed.) (2008): Guidelines for Applying Protected Area Management Categories, IUCN, Gland, Switzerland.



ПЛАН УПРАВЉАЊА ЗАШТИЋЕНИМ
ПОДРУЧЈЕМ "ЗЕМУНСКИ ЛЕСНИ ПРОФИЛ" 2014-2024

МЕЂУНАРОДНИ СТАТУС ПРИРОДНОГ ДОБРА: IUCN Листа националних паркова и заштићених подручја (United Nations List of National parks and Protected Areas): Не уписује се због мале површине (испод 100 ha).

Листа светске баштине (World Heritage List) и друге међународне листе: нема основа за предлагање.

ОСНОВНЕ ПРИРОДНЕ И СТВОРЕНЕ ВРЕДНОСТИ: Земунски лесни профил представља типични сувоземни лес. Дужина отвореног дела лесног профила у Земуну износи око 114 m, а висина око 30 m узимајући део подине прекривен одроњеним материјалом. На профилу је регистровано четири хоризоната леса и четири хоризоната фосилног земљишта - погребене земље, ствараних за време интергласијала - топлијих интервала леденог доба. На основу тога, могуће је континуирано пратити развој лесних творевина у последњих скоро милион година, као и датовање времена лесних и палеоземљишних секвенци.

Земунски лесни профил представља један од карактеристичних профила развоја лесних наслага у Србији и има посебан научни значај.

ГЕОГРАФСКИ ПОЛОЖАЈ ПРИРОДНОГ ДОБРА: Земунски лесни профил налази се 6,6 km северозападно од центра Београда на стрмој десној обали Дунава.

Територија града Београда, општине Земун, катастарска општина Земун 02-Горњи град.

Удаљеност: Око 6,6 km од центра Београда.

Приступачност: Локалитет је доступан из Пригревичке улице са које се десно (гледано из правца Београда) скреће у Дунавску улицу. На крају Дунавске улице, са леве стране, налазе се степенице које воде до обале Дунава, одакле уски пут, узводно уз саму обалу, на дужини од око 220 m, води до профила.

Географске координате профила мерене GPS (Global Position Sistem):

СГШ 44° 51' 17" N

ИГД 20° 24' 09" E

Координате у Гаус-Кригеровој координатној мрежи централне тачке заштићеног добра су:

Y= 74 52 775

X= 49 67 980



ПЛАН УПРАВЉАЊА ЗАШТИЋЕНИМ
ПОДРУЧЈЕМ "ЗЕМУНСКИ ЛЕСНИ ПРОФИЛ" 2014-2024

Надморска висина: 102 m

Доња надморска висина: 72 m

Висина профила: 30 m



Слика 1 - Положај заштићеног подручја „Земунски лесни профил“, поглед са Дунава

ГРАНИЦЕ ПРИРОДНОГ ДОБРА: Природно добро се налази на обали Дунава. За заштиту се у својству споменика природе, предлаже простор на територији града Београда општине Земун, катастарске општине Земун 02-Горњи град, обухваћен површинама делова катастарских парцела бр. 10569/3, 10565/1, 10563, 10561, 10559/1 и 14298.

Почетна тачка описа границе заштите Споменика природе „Земунски лесни профил“ је северна међна тачка парцела 10559/2 и 10525/2. Граница иде међном линијом к.п. бр. 10559/2 северо-западно и пресеца к.п. бр. 10559/1, 10561, 10563 и 10565/1, и наставља северозападно међном линијом катастарских парцела 10565/2 и 10568 и пресеца к.п. бр. 10569/3 под правим углом. Граница се ломи под правим углом и наставља међном линијом између к.п. бр. 10569/3 и к.п. бр. 10572/2 у правцу север-североисток и сече к.п. 14298 до обале Дунава, одакле наставља у правцу исток-југоисток у дужини од 114 метара где опет сече к.п. бр.



ПЛАН УПРАВЉАЊА ЗАШТИЋЕНИМ
ПОДРУЧЈЕМ "ЗЕМУНСКИ ЛЕСНИ ПРОФИЛ" 2014-2024

14298 под правим углом и наставља међном линијом катастарских парцела 10559/1 и 10525/2 до почетне тачке описа границе. Све парцеле припадају К.О. Земун02-Горњи град, град Београд.

Граница заштите захвата простор правоугаоног облика дужине око 114 m и ширине око 70 m. Вертикални лесни профил се пружа правцем исток-југоисток и од југоисточне границе заштите је удаљен око 30 m.

Границе заштите: Дефинисане на катастарској скици 1:2500 (Прилог1).

ПОВРШИНА: Површина простора споменика природе који се предлаже за заштиту износи:

0 ha 77a 91m2.

ВЛАСНИШТВО: Катастарска општина Земун 02-Горњи град је у фази израде катастра непокретности, односно, на излагању података на јавни увид, па су подаци о власништву привременог карактера. Структура власништва на деловима катастарских парцела је:

10569/3 приватно власништво

10565/1 државно власништво

10563 приватно власништво

10561 приватно власништво

10559/1 мешовито ($\frac{3}{4}$ приватно, $\frac{1}{4}$ државно)

14298 државно власништво

Заштићено подручје "Земунски лесни профил" ставља се под заштиту на основу установљених природних обележја - геолошких, геоморфолошких, палеогеографских и палеонтолошких вредности, као посебно вредан објекат геонаслеђа и репрезентативни доказ палеогеографских збивања за време леденог доба на овим просторима. Уписан је у Инвентар објеката геонаслеђа Србије (2005): Сремска лесна зараван - листа Објеката геоморфолошког наслеђа (Еолски рељеф, ред. бр. 7.).

На основу извршене валоризације и дефинисаног предлога Завода за заштиту природе Србије, на основу члана 41а. став 4. Закона о заштити природе („Службени гласник РС“, бр.36/09, 88/10, 91/10 - исправка), члана 86. став 4. Закона о локалној самоуправи (Службени гласник РС", број 129/07), члана 12. Закона о



главном граду (Службени гласник РС", број 129/07) и члана 31. Статута града Београда („Службени лист града Београда“, бр. 39/08, 6/10 и 23/13), Привремени орган града Београда, на седници одржаној 29. 11. 2013. године донео је Решење о проглашењу заштићеног подручја „Земунски лесни профил“, број 501-148/13-С-20 („Службени лист града Београда“, бр. 057- I/13).

Решењем о проглашењу заштићеног подручја „Земунски лесни профил“, број 501-148/13-С-20 (члан 7) заштићено подручје се поверава на управљање Удружењу "Еколошки покрет Земун".

1 ПРИКАЗ ГЛАВНИХ ПРИРОДНИХ И СТВОРЕНИХ ВРЕДНОСТИ ЗАШТИЋЕНОГ ПОДРУЧЈА „ЗЕМУНСКИ ЛЕСНИ ПРОФИЛ“

1.1 ПРИРОДНЕ ОДЛИКЕ

1.1.1 Историјат истраживања

Још 1726. године Марсили је описао жуто-сиве глинене земље (лес) растављене црним земљиштем са слојем кречних конкреција (А. Ф. Marsigli, 1726). Сремског леса се дотиче и Х. Волф износећи претпоставку да је Тителска лесна зараван «стајала некада у вези са заравни исте дебљине која прати дунавску обалу између Сланкамена и Земуна» (Н. Wolf, 1879). Истог је мишљења био и Ј. Халавач (1879), а много више детаља дао је Д. Горјановић (1921). Проблемима лесних, и уопште еолских наслага бавили су се и Ј. Панчић (1863), Ј. Жујовић (1893), П. Павловић (1910), П. Стевановић (1939) и др. Злоковић (1926) приказује резултате хемијске анализе фосилних земљишта код Земуна. Веома су важни резултати проучавања В. Ласкарева (1922, 1926, 1938, 1951) који је проучавао лес околине Београда и Војводине, издвојио погребене земље, чији је постанак прво везивао за глацијације, а касније прихватио гледиште да су оне интергласијалне творевине, а лес глацијалан. Ј. Цвијић (1926) је истакао да дунавско корито представља једну врсту пробојнице кроз лес, јер је Тителски брег несумњиво био целина са сремским лесним плочама. Супротног мишљења је био Б. Ж. Милојевић (1948, 1949), а највише се овом проблематиком бавио Б. Букуров (1951, 1952, 1953, 1978, 1979, 1982), док су прилоге на ову тему дали и Ј. Марковић-Марјановић (1953, 1954, 1972) и М. Зеремски (1955, 1960, 1961).

Од новијих истраживања овај простор третирају Д. Ненадић (1997, 2003, 2005) и С. Марковић (1998, 1999). Ненадић (1997) истражује палеогеографске и тектонске карактеристике квартара Београда и његове околине.



1.1.2 Положај

Земунски лесни профил налази се 6,6 km северозападно од центра Београда на стрмој десној обали Дунава.

Територија града Београда, општине Земун, катастарска општина Земун 02-Горњи град.

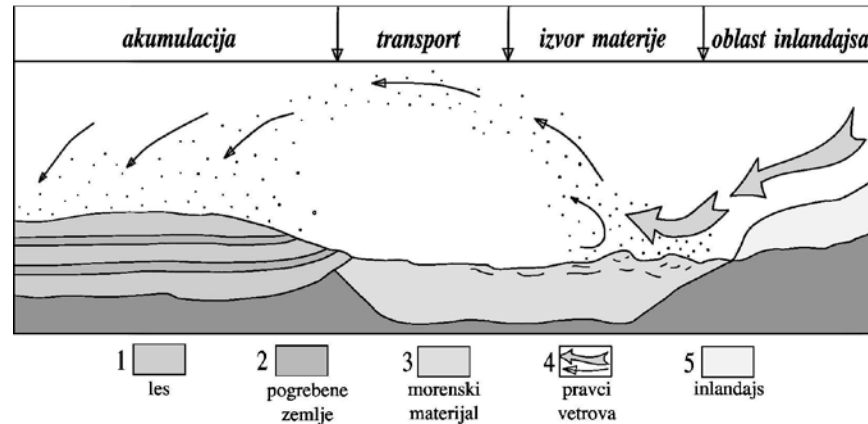
Удаљеност: Око 6,6 km од центра Београда.

Приступачност: Локалитет је доступан из Пригревичке улице са које се десно (гледано из правца Београда) скреће у калдрмисану Дунавску улицу. На крају Дунавске улице, са леве стране, налазе се степенице које воде до обале Дунава, одакле уски пут, узводно уз саму обалу, на дужини од око 220 m, води до профила.

1.1.3 Лес

Лесне насlage представљају врло распрострањене квартарне творевине таложене током хладних етапа плеистоцена у незагледереним („периглацијалним“) областима Евроазије и Америке, јужно од некадашњег ледничког покрива. Налазе се на просторима између 550 и 240 северне географске ширине, док су на јужној полулопти развијени лесовиди (литолошки слични лесу, при чему материјал може бити мешовитог порекла, глацијалног и локалног), између 240 и 450 географске ширине.

Лесне творевине су настале у условима хладне и суве климе, под утицајем снажних ветрова који су дували од глечера носећи фини алевитски и песковити материјал. Крупнија и песковита фракција одлагана је ближе ледницима формирајући простране акумулације са свим морфолошким облицима карактеристичним за еолску депозицију (дине, бархани), док је алевритска фракција транспортована километрима далеко, по областима травнатих степа и хладних сувих тундри, формирајући простране лесне наносе. За време интергласијала долазило је до делимичног разарања и разлагања виших лесних хоризоната, при чему се образовала кора распадања или „погребена земља“. Услед распадања релативно бујне вегетације која је постојала у тим топлим периодима, ови хоризонти богати су хумусом, а сам лес карактеристичним вертикалним шупљинама, које указују на прашином затрпану травнату вегетацију.



Слика 2 Шематски модел формирања лесних предела (Ненадић, Д. 2003)

Лес представља масивну, растреситу и порозну седиментну стену алевритско-глиновитог састава, претежно жутомрке боје. Карактеришу га одсуство крупних одломака стена и макроскопски видљиве слојевитости. Боја му је великим делом зависна од присуства песковите компоненте, тако да њено повећано учешће утиче да жута боја овог седимента постаје све изразитија. Вертикални цеваста канали које га прожимају омогућавају му да буде прилично стабилан у вертикалним одсецима. Због свог начина седиментације, смењивања са погребеним земљиштима, позиције у рељефу и палеонтолошких карактеристика, овај седимент представља веома поуздан палеоклиматолошки маркер.

Фосилна или погребена земљишта представљају палеопедолошке комплексе који јасно указују на прекид еолске акумулације, разарање и дезинтеграцију, при чему је на површини стварана кора распадања. Од великог су стратиграфског значаја јер се на основу њих може извршити не само локална, већ и регионална корелација и синхронизација лесних наслага. Према томе, ови хоризонти су интергацијалне или интерстадијалне творевина, док је лес који се налази испод и изнад њих глацијалног карактера. Највећу улогу у стварању ових земљишта одиграли су климатски услови и врста растиња, због чега свакој климатској зони и типу вегетације у одређеном временском интервалу, одговара посебан тип земљишта. За разлику од леса знатно су компактније, јако оглињене, без изразите интергрануларне порозности и са карактеристичном мрком и мрко-црвенкастом бојом.

Фосили различитих степских животиња нађених у лесу као што су леминг, степски коњ, степска антилопа, мрмот и др., али и оних који су живеле у суседним шумским регионима као што су рунасти носорог, бизон, ирвас, мамут, сведоче о



пространости травнатих предела које је фина прашина затрпавала током хладних етапа плеистоцена.

1.1.4 Геоморфолошка грађа

Геоморфолошке карактеристике Срема, како Фрушке горе, тако и Сремске лесне заравни, лесне терасе и алувијалне равни Саве и Дунава, предмет су интересовања многих истраживача, и домаћих и страних, који су оставили знатан број радова посвећен овој проблематици.

Сремска лесна зараван се пружа у међуречју Саве и Дунава, окружујући планинско било Фрушке горе и простире се на југоисток до Земуна и Новог Београда. У оквиру Сремске лесне заравни, која је јужно од Фрушке горе много већег пространства, често се издваја као крајњи југоисточни део засебно Земунски лесни плато (сам Земунски плато и Бежанијска коса), „усамљен и јако истакнут лесни плато који се на истоку стрмим одсецима спушта у корито Дунава, а на југу преко Бежанијске косе прелази у алувијалну раван Саве“ (Б. Букуров, 1953).

Земунска лесна зараван састављена је од субаерског материјала који је таложен на суву подлогу, са неколико смеђих зона (палеоземљишне секвенце) које указују на прекиде у навејавању леса (Б. Букуров, 1953). Пошто у лесу има и крупнозрног кварцног песка, пореклом са Фрушке горе, неки истраживачи сматрају да је материјал транспортован са северозапада (са Фрушке горе) и то у време глацијалних периода, када су потоци, богатији водом, носили у ниже пределе материјал који је одатле преталожен ветровима до земунског лесног платоа.

Подлога моћним лесним наслагама није унифициран лес наталожен у барској средини, већ постоје разлике у погледу генезе, тако да су подлесне серије јужног Срема и Земунског лесног платоа настале флувијалном акумулацијом у оквиру алувијалних равни степских река, као и процесима спирања на подгорини Фрушке горе у склопу сложене плавине делувијално-пролувијалне генезе (Д. Ненадић, В. Симић, С. Кнежевић, 2002). У условима издизања београдског рта и хорста Фрушке горе и спуштања терена Панонске низије, дошло је до акумулације полигенетске језерско-терестрично-барске серије хетерогеног литолошког састава, а на основу метода суперпозиције може се претпоставити да су таложене у периоду млађи плиоцен и старији еоплеистоцен, односно да су речне полицикличне творевине настале у фази дунав и гинц млађег еоплеистоцена, а барске творевине у минделу (Д. Ненадић, В. Симић, С. Кнежевић, 2002). На такву подлогу је током средњег и млађег плеистоцена (рис-вирм) навејаван лес у више фаза.

Линија контакта Сремске (Земунске) лесне заравни са Дунавом дефинисана се више-мање очуваним вертикалним одсецима до 40 m висине. Та линија је на више места нарушена, како агресивним радом високих вода Дунава и подлокавањем



лесних наслага, тако и клижењем и обурвавањем лесних пакета под утицајем гравитације, влажења подлоге и антропогених деловања.

Локалитета са очуваним вертикалним профилима репрезентативног карактера у Земуну има више. Простор обухваћен заштитом налази се испод Горњег града уз саму обалу Дунава. Између две депресије са клизиштем и одронима постоји компактан блок леса на чијем се вертикалном профилу могу пратити подаци о протеклих 600.000 година. Управо у том блоку лесни профил достиже 20 m висине, испод коте од 95 m.

1.1.5 Морфолошки облици и појаве

Према ерозивним агенсима облици и појаве у рељефу лесног одсека могу се поделити на флувио-денудационе, антропогено-ерозивне, облике настале урвањем под утицајем бочне ерозије Дунава и атмосферског рада воде и денудационе облике.

У флувио-денудационе облике спадају плавине земунских повремених бујица и мале долине повремених токова висећег карактера.

У антропогено-ерозивне облике спадају лесне терасе у подножју лесних одсека и сурдуци као старе јаруге накнадно знатно проширене и прилагођене потребама човека за транспорт.

Урвањем на лесном одсеку настаје одроње, које може бити призматичног облика (испод вертикалне пукотине) и трапезног облика у лесу веће моћности испресецаног слојевима палеоземљишних секвенци. Кишница понире и процеђује се кроз лесни хоризонт, а у хумусном хоризонту тај је процес успорен већим садржаје глиновитих компоненти, тако да се повлатни слој леса одваљује и обурвава низ одсек градећи трапезне акумулације.

Денудациони облици се стварају на самом платоу, где се механичким и хемијским радом воде формирају мање плитке депресије, утолеглице, а на вертикалном одсеку се јављају бразде и ситне јаруге. Сложени системи бразди подсечају на вертикалне шкрапе у карбонатним стенама.

Као последица најразноврснијих људских активности на самом платоу и посебно уз његову горњу ивицу према Дунаву, у комбинацији са ерозивним радом воде, денудацијом и одрољавањем настале су велике висеће депресије на вертикалном профилу са обе стране лесног одсека који се предлаже за заштиту.

Када се ови процеси прате на терену дуже време (мониторинг, огледне станице) добијају се интересантни подаци и сагледава се бурна динамика ових процеса у осетљивој и трошној подлози какав је лес. Пошто се највећи број појава и облика



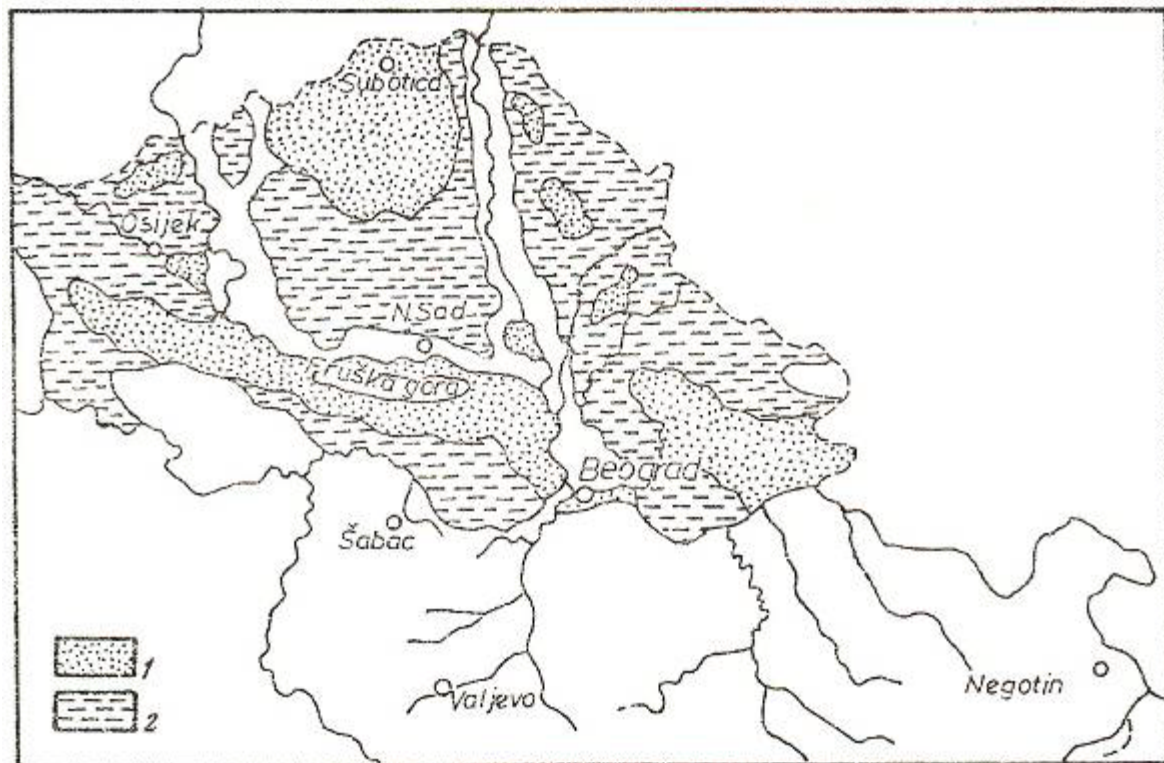
рељефа јавља на самом одсеку, долази се до закључка да управо такав одсек има најактивнију улогу у морфолошкој еволуцији обода лесног платоа и најдинамичније процесе у регресивној сукцесији лесних профила.

1.2 ГЕОЛОШКА ГРАЂА

1.2.1 Геолошке одлике леса у Србији

Лесне насlage на простору Србије имају велико распрострањење и углавном су везане за равничарске терене панонске и перипанонске области (Слика 3.).

Стварање копненог леса, на територији Србије, отпочело је током риста, а завршено је крајем плеистоцена, мада неки истраживачи допуштају могућност присуства најмлађег копненог леса и у холоцену (Ласкарев, В., 1922, 1924).



Слика 3 Распрострањење леса у панонском и дакијском делу Србије (према Ј. Марковић-Марјановић, 1972, допунио П. Стевановић, 1976) 1. копнени лес, 2. барски лес и лесоидни терасни инундациони седименти

У копненом лесу често се налазе многобројни остаци фосилне макро и микро фауне, посебно копнених пужева, ређе и сисара, међу којима најчешће мамута,



ПЛАН УПРАВЉАЊА ЗАШТИЋЕНИМ
ПОДРУЧЈЕМ "ЗЕМУНСКИ ЛЕСНИ ПРОФИЛ" 2014-2024

коња и степских глодара. Уочени су и ходници који представљају субтеренске трагове кретања ситних сисара, као и шупљине од биљних коренова и стабљика.

У првом лесном хоризонту откривена је следећа фосилна фауна: *Milax rusticus*, *Purilla* sp., *Colunella* sp., *Vallonia* sp., *Helix* sp. Фауна из другог хоризонта је нешто боље очувана и представљена је са врстама *Vallonia tenuilabris*, *Arianta arbustrorum* L, *Chondrula tridens* и др. У овом хоризонту леса запажени су у прослојци живог песка који се су настали услед климатских колебања. У трећем хоризонту констатовани су: *Chondrula tridens*, *Trihia* sp. и др. Такође је откривена и многобројна фауна из бушотина на дубини од 13-20 m од површине, са нешто богатијом асоцијацијом микрофауне. Одређене су следеће форме: *Cochlicopa lubrica*, *Succinea oblonga*, *Vallonia pulchella*, *Vitrea crystalina*, *Aegopinella nitens*, *Trichia striolata*, *Punctum pygmaeum* и др.

При утврђивању стратиграфске припадности леса, ваља се подсетити да су Ласкарев 1926. и Б. Димитријевић пронашли мастодона (*Elephas primigenius*) у II хоризонту леса на Бањици, због чега су сви ови лесови, као и поменути у Земуну и Бежанији, на геолошком листу Београд одређени као горњоплеистоценски. Такође је на основу паралелизације са лесним творевинама Фрушке горе, где је одређена бројна фауна кичмењака и гастропода, потврђено да су лесови стварани у најмлађем плеистоцену.

Барски лес је делимично холоценски (млађи хоризонти), делимично плеистоценски (старији хоризонти). У време кад су стварани лесни профили, ове области представљале су периглацијалну зону у коју су снажни циклони са севера и североистока навејавали огромне количине ситне прашине створене механичким радом ледника. Некада су лесне творевине заузимале знатно веће пространство. Међутим, Дунав и Сава су вршили непрестано подлокавање и преталоживање лесног материјала и на тај начин редуцирали њихово простирање. Услед ерозионих и другог процеса, дебљина лесног покривача, као и број лесних хоризоната, местимично је смањена.

О јужној граници европске периглацијалне зоне у нашој стручној литератури постоје различита гледишта, међутим оно које је теренским опсервацијама документовано указује на то да јужно од појаса Смедерево-Раља лес није распрострањен (Жујовић, 1893, Цвијић, 1924, Ракић, 1977, и др.). Треба истаћи да на десној обали Саве до сада нису издвојени еолски седименти, што би могло значити да се ту налази граница европске периглацијалне зоне.

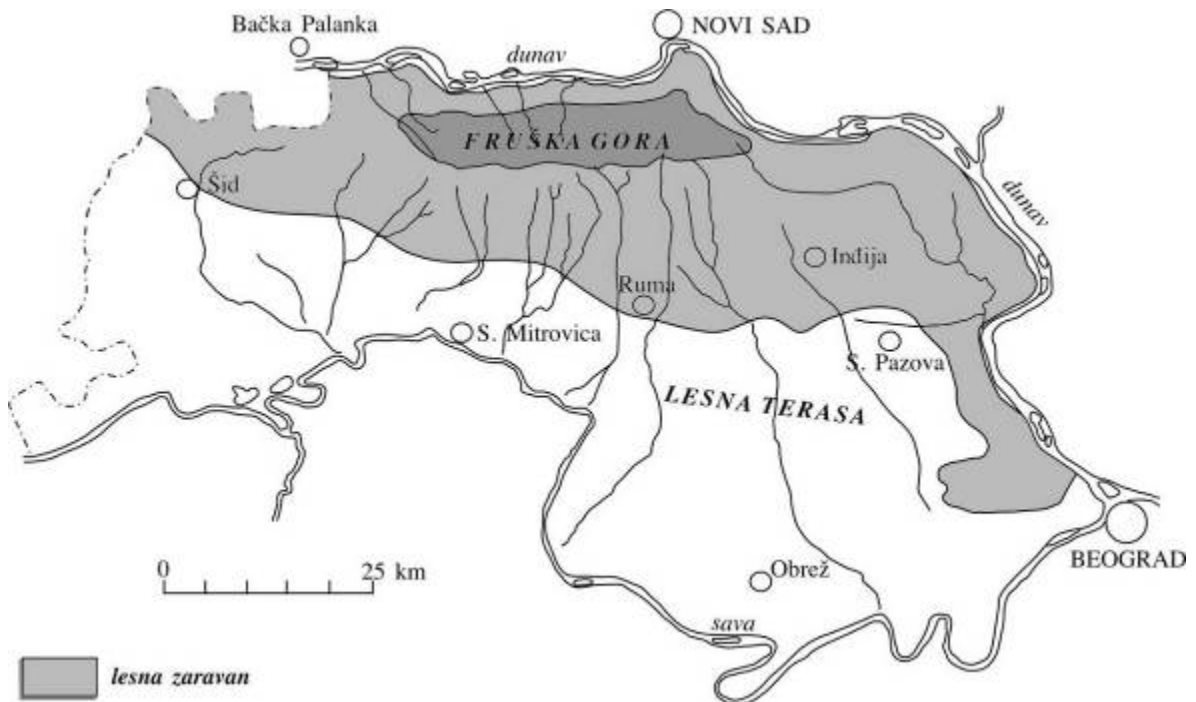
На подручју Војводине, поред широких алувијалних површина, лесне творевине су веома распрострањене и изграђују карактеристичне лесне заравни и терасе. Дебљина им је неуједначена и варира од неколико метара до неколико десетина метара. На простору Бачке налазе се средњебачка зараван и Тителски брег, док се



ПЛАН УПРАВЉАЊА ЗАШТИЋЕНИМ
ПОДРУЧЈЕМ "ЗЕМУНСКИ ЛЕСНИ ПРОФИЛ" 2014-2024

на простору Баната јасно морфолошки издвајају Делиблатска и Тамишка лесна зараван и лес шире околионе Панчева.

На подручју Срема ове наслаге формирају познату „сремску лесну зараван“ (Слика 4.) која обухвата поред Земуна и лесни предео од Батајнице на северу све до Сланкамена, затим прелази у падински лес Фрушке Горе који се пење и до 400 m надморске висине. Јужном падином Фрушке Горе лес се континуирано протеже од Сланкамена на истоку до Ђакова на западу. Овај јединствени плато ограничен је Дунавом са СИ и Савом са ЈИ стране. Непосредно дуж обале Дунава, на самом ободу платоа, налазе се највише тачке од 100 и више метара надморске висине.



Слика 4 Положај Сремске лесне заравни (Бугарски, Д., Давидовић, Р., Миљковић, Љ., Плавша, Ј., Марковић, С. 1998)

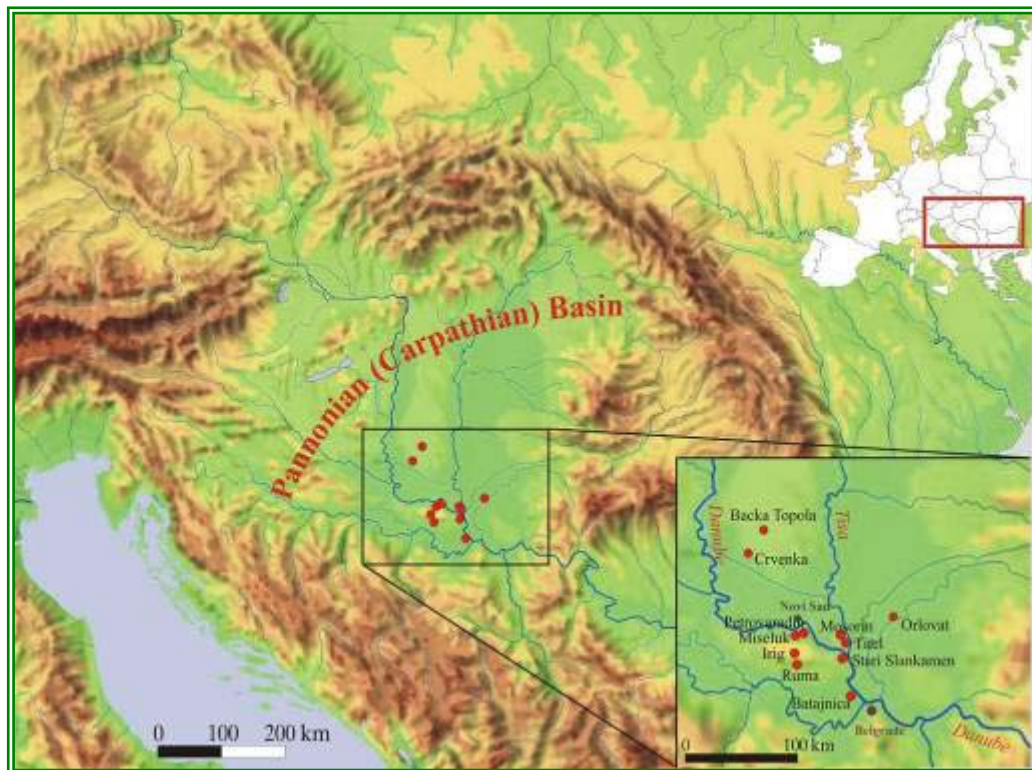
Хипсометријски, сремска лесна зараван се може поделити на два нивоа: зараван од 110-120 m н.в., којој припада земунско-батајнички лес која се на западу протеже преко Руме све до Вуковара и зараван од 130-150 m н.в., која иде од Сланкамена преко Ердевика, све до Шаренграда и Илока.

На основу досадашњих истраживања може се рећи да се у лесном пакету Срема уобичајено налазе 2-4 нивоа леса и одговарајући број погребених земаља, а бројни остаци кичмењака и малакофауне указују на његову депозицију за време последње две глацијације (горњи плеистоцен - рис и вирм по алпској

геохронолошкој подели), при чему свакој глацијацији одговарају по два лесна хоризонта.

1.2.2 Лесне насlage Војводине

Простор Војводине представља међуречје великих европских река: Дунава, Тисе, Саве, Драве, Тамиша (Слика 5.). Присуство великих река има есенцијалан значај за формирање лесних седимената, а дунавски лес представља класичан пример лесне дистрибуција



Слика 5 Карта Панонског басена са положајем најзначајнијих лесних профила у Војводини (Marković, S., et al. 2008)

Лесно-палеоземљишне секвенце у Војводини се убрајају у ред најмоћнијих, најстаријих и најкомплетнијих у Европи (Marković et al., 2003, 2007а, 2008).

Лесни и лесу слични седименти према Vognaу (1976) у Војводини прекривају око 15.000 km² што приближно представља 70 % њене територије. Насlage типског леса су очуване у виду 6 међусобно раздвојених лесних платоа: Бачки, Сремски, Тамишки, Банатски, лесна зона у југоисточном делу Баната и Тителски брег.

Моћност лесних седимената је неједнака и варира од неколико метара до неколико десетина метара. Наизменично формирање лесних слојева и фосилних



земљишта репрезентује плеистоцене климатске флукуације. У њима је сачуван детаљан запис климатских промена током последњих приближно 850.000 година репрезентујући последњих 8 глацијално-интерглацијалних циклуса (Marković et al., 2007a, 2007b, 2008).

1.2.3 Сремска лесна зараван и земунски лесни профил

Лесно-палеоземљишне секвенце маркантних одсека уз десну обалу панонског дела тока Дунава већ три века уназад привлаче пажњу бројних истраживача (Марковић, 1998). Временом је на овом простору издвојено неколико кључних лесних профила: Basark, Paš и Dunafeldver у Мађарској, односно Нештин, Капела код Батајнице, Лесни профил код Старог Сланкамена и Лесни профил Чот у непосредној близини Старог Сланкамена у Србији.

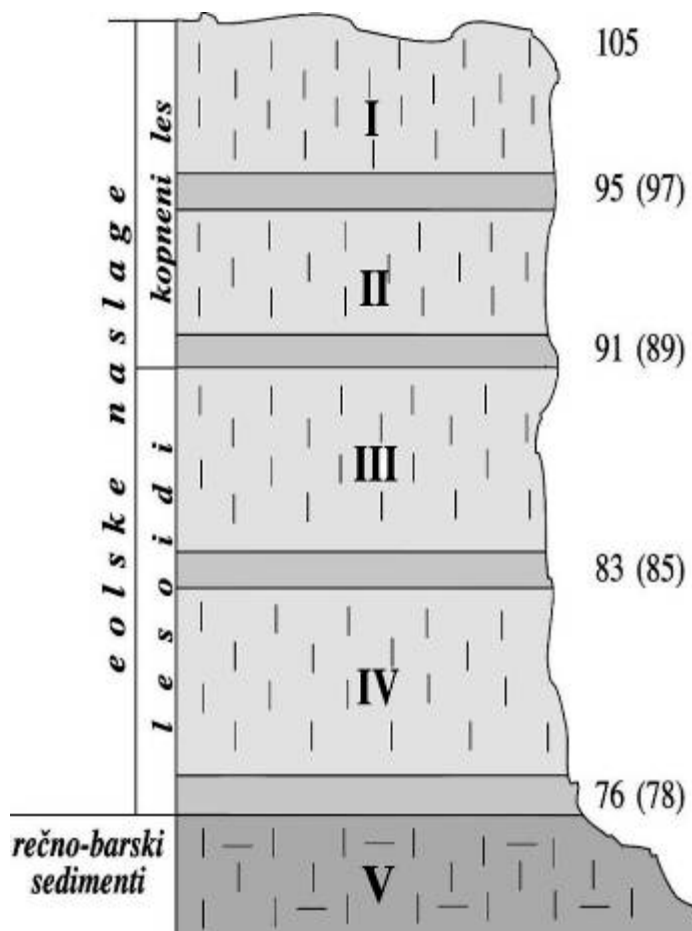
Земунски лесни плато представља крајњи југоисточни део сремске лесне заравни и истовремено део непосредне околине Београда. Ограничен је Дунавом са североисточне и Савом са југоисточне стране, док западну границу представља линија повучена од Старих Бановаца на северу до Бољевца на југу. Одсецима је ограничен на североистоку према Дунаву и на југоистоку према Сави.

Захваљујући многобројним раскопима, бунарима, цигланама, тунелима и плитким сондажним бушотинама, урађеним за потребе изградње Београда, лесне наслаге на подручју града и шире околине добро су проучене (Жујовић, Ј., 1893; Ласкарев, В., 1922, 1926; Стевановић, П., 1939 и др.). Развијена су оба морфолошка типа: на земунској страни у виду заравни, а јужно од Саве и Дунава, као падински лес. У домаћој литератури београдски лес познат је и као „цигларска земља“ јер даје изврсну опеку (некадашње циглане: на Хаџипоповцу, Булбулдеру, Новом Ђерму, Црвеном Крсту, Пашином и Топчидерском брду, Бежанијској коси; данашње циглане: између Липака и Роспи-ћуприје, у вишњичком атару).

Новијим истраживањима и корелацијом бројних бушотина које су рађене дуж Бежанијског и Земунског одсека од Саве и Дунава и западно до Батајнице, може се закључити да дебљина копнених лесних наслага износи од 15-30 m (таложене између коте 105-70 m н.в.), док њихову подину чине лесоиди, стварани на некој пространој замочвареној речној заравни (од коте 89-76 m н.в.). Подину ових наслага чине алеврити - прашинасто песковите наслаге речно-барског, а не лесног порекла (Слика 6.).

Према томе, први и други лесни хоризонт представљају прави копнени лес без присуства воде, настао акумулацијом еолске прашине и песка на копну, када су владали суви климатски услови. Општа им је карактеристика да показују изразиту цевасту макропорозност, лако се разарају и под дејством воде губе првобитну чврстоћу.

Трећи и четврти лесни хоризонт представљају „лесоидне наслаге“ које су настале навејавањем прашине преко травнатог, влажног терена, при неуједначеним климатским условима. Ови хоризонти имају више глиновите компоненте, поседују ситну цевасту порозност, присуство конкреција оксида мангана и гвожђа, делују хомогено и збијено, те поседују већи степен влажности од виша два хоризонта.



Слика 6 - Компилациони профил лесних наслага базиран на основу бушотина на потезу Бежанија – Земун – Батајница (Кузмић, В., Јевремовић, М., Тодоровић, С. 1999)

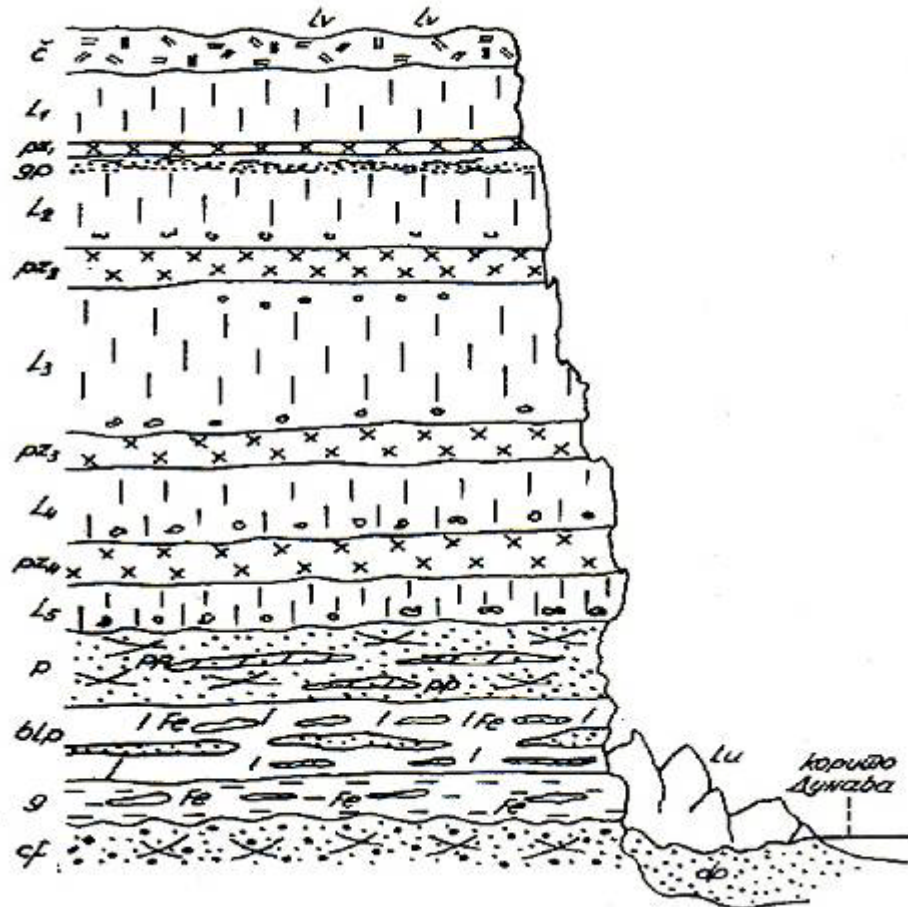
Подину овим наслагама чине алеврити који генетски припадају речно-барским седиментима, а стратиграфски средњем плеистоцену.

Ако упоредимо земунску и београдску страну видећемо да је лесни профил у Земуну потпунији, састављен од већег броја хоризоната. Према Д. Горјановићу-Крамбергеру, сремски лес састоји се од четири лесна хоризонта, раздвојених са



ПЛАН УПРАВЉАЊА ЗАШТИЋЕНИМ
ПОДРУЧЈЕМ "ЗЕМУНСКИ ЛЕСНИ ПРОФИЛ" 2014-2024

три погребене земље, а према В. Ласкарев, у Земуну постоји пет лесних хоризоната са четити погребене земље (Слика 7.).



Слика 7 Лесни хоризонти у Земуну, на обали Дунава (према тексту В. Ласкарева, 1926, конструисао П. Стевановић, 1974)

Посматрајући одозго наниже, лесни профил у Земуну изграђен је од следећих хоризоната:

- Lv лесне вртаче,
- Č чернозем,
- L₁ до L₅ хоризонти копненог леса,
- pz₁ до pz₄ хоризонти погребених земаља (фосилно земљиште),
- gr уметак глиновитог песка у другом лесном хоризонту,
- p и pp прелесни плеистоцени песок са пешчарским конкрецијама,
- blp барски лес и песок,



ПЛАН УПРАВЉАЊА ЗАШТИЋЕНИМ
ПОДРУЧЈЕМ "ЗЕМУНСКИ ЛЕСНИ ПРОФИЛ" 2014-2024

- Fe прослојци лимонита,
- g глина,
- Cf шљунак и песак слојева са *Corbicula fluminalis* Müll (интергласијација Mindel-Riss);
- lu лесне урвине,
- dp рецентни дунавски песак.

Земунски лес представља типични сувоземни лес са појавом плитких лесних тањирастих вртача („удолице“) на површини и појавом еолског песка у другом и трећем хоризонту. У подинама су заступљени речно-језерски седименти са *Corbicula fluminalis* Müll *Viviparus diluvianus* Kunth. Између пескова са овим шкољкама и најнижег хоризонта леса лежи барска тамносива глина, глиновити песак, тамномрки песак са мешавином водених и копнених облика.

Последња три хоризонта, испод L5 леса, представљају речно-барске творевине. У лесним хоризонтима I-V налазе се искључиво копнени пужеви (*Helix*, *Pupa*, *Clausilia*, *Succinea* и др.); први (I) и други (II) земунски лес Д. Горјановић – Крамбергер спаја у један исти лесни хоризонт.

Примењујући искуства о украјинском лесу, В. Ласкарев, (1922, 1926), у својим радовима развија мишљење о интергласијалном пореклу лесних хоризоната код Београда и о гласијалном пореклу погребених земаља. Међутим, климатолошки подаци ово демантују, па је опште прихваћено гледиште у свету о гласијалном пореклу лесних хоризоната (фазе гласијација на северу, хладна степа на југу) и интергласијалном пореклу погребених земаља или смеђих зона (8 фазе интергласијације).



1.3 СТВОРЕНЕ ОДЛИКЕ

1.3.1 Насеља и инфраструктура



Слика 8 - Земунски лесни профил, поглед са Дунава

Уз саму обалу Дунава, неколико десетина метара низводно од Земунског лесног профила изграђене су прве стамбене куће. На платоу изнад лесног профила низводно и узводно изграђени су стамбени објекти са гајеним културама на окућници, док непосредно изнад самог профила нема објеката. Плато у подини профила је зарастао у самониклу жбунасту и зељасту вегетацију и појединачна стабла. Доње партије лесног профила затрпане су обурваним материјалом.

1.3.2 Ресурси

Лес има велики економски и привредни значај који се може сагледати са више аспеката. Хумус који је настао распадањем и алкализацијом овог седимента погодан је за агрикултурну делатност, нарочито за гајење свих врста житарица. Лес је такође и веома важна сировина за опекарску индустрију, јер се, кад је влажан, лако копа и вади, а осушен и печен веома је чврст и отпоран. Због тога и постоји синоним за овај седимент - цигларска земља. Лес је поред тога и изванредно погодан терен за изградњу подземних просторија, укључујући и оне за чување намирница (оставе, винарије). На простору који се предлаже за заштиту нису уочена позајмишта овог материјала.

2 ПОСТОЈЕЋЕ СТАЊЕ И ОСНОВНЕ КАРАКТЕРИСТИКЕ ЗАШТИЋЕНОГ ПОДРУЧЈА „ЗЕМУНСКИ ЛЕСНИ ПРОФИЛ“

Земунски лесни профил представља типични сувоземни лес. Дужина отвореног дела лесног профила у Земуну износи око 114 m, а висина око 30 m узимајући део подине прекривен одроњеним материјалом. На профилу је регистровано четири



**ПЛАН УПРАВЉАЊА ЗАШТИЋЕНИМ
ПОДРУЧЈЕМ "ЗЕМУНСКИ ЛЕСНИ ПРОФИЛ" 2014-2024**

хоризоната леса и четири хоризоната фосилног земљишта - погребене земље, ствараних за време интергласијала - топлијих интервала леденог доба. На основу тога, могуће је континуирано пратити развој лесних творевина у последњих скоро милион година, као и датовање времена лесних и палеоземљишних секвенци.

Земунски лесни профил представља један од карактеристичних профила развоја лесних наслага у Србији и има посебан научни значај.

Изласком на терен 26. јануара 2014. године (документовано фотографијама – слика 2) констатовано је да ситуација на терену одговара описаној у Студији заштите. Профил је зарастао у самониклу жбунасту и зељасту вегетацију и појединачна стабла, које делимично заклањају лесни профил. Доње партије лесног профила затрпане су обурваним материјалом и зарасле у вегетацију. На појединим местима примећене су напрслине тј. одваљивање мањих блокова леса. Такође, примећене су мање количине ђубрета нанете великим водама Дунава (наплавине). У близини заштићеног подручја постоје изграђени лифт и зидани објекти.

Ради евидентирања тренутног стања потребно је израдити Елаборат затеченог стања које ће Удружење као управљач узети као "нулто" стање заштићеног природног добра и на основу кога ће моћи да пријављује настале промене у складу са задужењима.

Слика 9а и 9б се односе на заштићено подручје "Земунски лесни профил", док је на слици 9в приказана околина заштићеног подручја.

Земунски лесни профил налази се 6,6 km северозападно од центра Београда на стрмој десној обали Дунава. Налази се на територији града Београда, општина Земун, катастарска општина Земун 02 - Горњи град. Удаљен је око 6,6 km од центра Београда. Локалитет је доступан из улице Прегревица са које се десно (гледано из правца Београда) скреће у Дунавску улицу (ка Дунаву). На крају Дунавске улице, са леве стране, налазе се степенице које воде до обале Дунава, одакле уски пут, узводно уз саму обалу, на дужини од око 220 m, води до профила.

Опис ситуације на терену из Студије заштите гласи: "Уз саму обалу Дунава, неколико десетина метара низводно од Земунског лесног профила изграђене су прве стамбене куће. На платоу изнад лесног профила низводно и узводно изграђени су стамбени објекти са гајеним културама на окућници, док непосредно изнад самог профила нема објеката. Плато у подини профила је зарастао у самониклу жбунасту и зељасту вегетацију и појединачна стабла. Доње партије лесног профила затрпане су обурваним материјалом."



ПЛАН УПРАВЉАЊА ЗАШТИЋЕНИМ
ПОДРУЧЈЕМ "ЗЕМУНСКИ ЛЕСНИ ПРОФИЛ" 2014-2024



Слика 9 - Заштићено подручје "Земунски лесни профил" (1а и 1б) и околина
низводно (1в)

Заштићено подручје, до прибављања потребних услова организација за заштиту
природе за израду ознаке, је привремено обележено постављањем А3
пластифициране ознаке (слика 10):



ЗАШТИЋЕНО ПОДРУЧЈЕ "ЗЕМУНСКИ ЛЕСНИ ПРОФИЛ"

ПРИРОДНО ДОБРО "ЗЕМУНСКИ ЛЕСНИ ПРОФИЛ" ПРОГЛАШАВА СЕ ЗАШТИЋЕНИМ ПОДРУЧЈЕМ КАО СПОМЕНИК ПРИРОДЕ НА ОСНОВУ УСТАНОВЉЕНИХ ПРИРОДНИХ ОБЕЛЕЖЈА – ГЕОЛОШКИХ, ГЕОМОРФОЛОШКИХ, ПАЛЕОГРАФСКИХ И ПАЛЕОНТОЛОШКИХ ВРЕДНОСТИ, КАО ПОСЕБНО ВРЕДАН ОБЈЕКАТ ГЕОНАСЛЕЂА И РЕПРЕЗЕНТАТИВНИ ДОКАЗ ПАЛЕОГРАФСКИХ ЗБИВАЊА ЗА ВРЕМЕ ЛЕДЕНОГ ДОБА НА ОВИМ ПРОСТОРИМА.

III КАТЕГОРИЈА ЗАШТИТЕ – ЗАШТИЋЕНО ПОДРУЧЈЕ ЛОКАЛНОГ ЗНАЧАЈА

ПОД ЗАШТИТОМ ЈЕ ДРЖАВЕ

**РЕШЕЊЕ БРОЈ: 501-148/13-C-20, ПРИВРЕМЕНИ ОРГАН ГРАДА БЕОГРАДА, 29.11.2013. ГОДИНЕ
УПРАВЉАЧ "ЕКОЛОШКИ ПОКРЕТ ЗЕМУН"**

Слика 10– Привремена ознака заштићеног подручја "Земунски лесни профил"

У циљу заштите и унапређења "Земунског лесног профила" потребно је из катастра непокретности сазнати имена власника парцела, ступити у контакт са њима, упознати их са Решењем о заштити и Управљачем и укључити ух у процес заштите.

Ширина обале, у подножју заштићеног лесног профила, износи око 6 m у периоду малих вода Дунава. У дужем временском периоду, односно у периоду средњих и великих вода Дунава прилаз профилима је онемогућен обалом, односно, копненим делом. Како је потребно обезбедити прилаз заштићеном подручју током целе године неопходно је поставити пристан за пловила, и на тај начин омогућити реализацију програмских активности. Такође, едукативне програме обиласка заштићеног подручја организовати пловилима за које је потребан пристан.

3 ПРЕГЛЕД КОНКРЕТНИХ АКТИВНОСТИ, ДЕЛАТНОСТИ И ПРОЦЕСА КОЈИ ПРЕДСТАВЉАЈУ ФАКТОР УГРОЖАВАЊА ЗАШТИЋЕНОГ ПОДРУЧЈА

3.1 ФАКТОРИ УГРОЖАВАЊА И ОЦЕНА УГРОЖЕНОСТИ

Главни чиниоци који имају непосредан утицај на лесни профил у Земуну, а могу се окарактерисати као негативни и угрожавајући су:

1. Ивични делови лесног платоа су под гајеним културама окућница викендица. Постоји стална тенденција ширења активности човека до саме ивице платоа, а тиме и опасности од обурвавања ивичних делова на лесним одсецима.



ПЛАН УПРАВЉАЊА ЗАШТИЋЕНИМ
ПОДРУЧЈЕМ "ЗЕМУНСКИ ЛЕСНИ ПРОФИЛ" 2014-2024

2. Плато у подини профила је, зарастао у самониклу жбунасту и зељасту вегетацију и појединачна стабла. Доње партије лесног профила затрпане су обурваним материјалом.

3. Традиционално рибарење на обалама Дунава повод је за изградњу привремених склоништа у непосредном окружењу, који могу временом да буду претворени и у објекте сезонски насељене, што доводи до деградације простора.

4. Услед дејства гравитације, лесни профили су по својој структури на одсецима склони обурвавању. Природна активност Дунава у подножју профила изазива регресивно померање лесног одсека. Присуство човека и његове активности у непосредној близини лесних одсека само поспешују природне процесе и узрок су честих деградација, а постоји и навика да се отпад депонује управо на лесним одсецима.

На простору Земунског лесног профила нема депонованог отпада, градња привремених објеката уз обалу Дунава је у почетној фази, а пољопривредне активности уз горњу ивицу профила још немају видљивих ефеката на сам профил.

Споменик природе Земунски лесни профил је средњег нивоа угрожености. Уколико би се отклонили споменути постојећи и потенцијални чиниоци угрожавања, то би значајно поправило и осигурало пуну егзистенцију овог природног добра.





Слика 11 - Лесни профил у Земуну, самоникла вегетација у доњим партијама лесног профила

4 ДУГОРОЧНИ ЦИЉЕВИ ЗАШТИТЕ, ОЧУВАЊА И УНАПРЕЂЕЊА И ОДРЖИВОГ РАЗВОЈА

На основу извршене валоризације и дефинисаног предлога Завода за заштиту природе Србије, на основу члана 41а. став 4. Закона о заштити природе („Службени гласник РС“, бр.36/09, 88/10, 91/10 - исправка), члана 86. став 4. Закона о локалној самоуправи (Службени гласник РС“, број 129/07), члана 12. Закона о главном граду (Службени гласник РС“, број 129/07) и члана 31. Статута града Београда („Службени лист града Београда“, бр. 39/08, 6/10 и 23/13), Привремени орган града Београда, на седници одржаној 29. 11. 2013. године донео је Решење о проглашењу заштићеног подручја „Земунски лесни профил“, број 501-148/13-С-20 („Службени лист града Београда“, бр. 057- I/13).

Решењем о проглашењу заштићеног подручја „Земунски лесни профил“, број 501-148/13-С-20 (члан 7) заштићено подручје се поверава на управљање Удружењу "Еколошки покрет Земун". У обављању послова заштите и развоја заштићеног подручја Удружење "Еколошки покрет земун" има обавезу да:

- 1) заштићено подручје чува и одржава у складу са режимом и мерама заштите прописаним законом и овим решењем;
- 2) заштићено подручје обележи постављањем табле одговарајућег изгледа и стара се да непрекидно буде обележено на прописан начин (назив, основни подаци, графички приказ заштићеног подручја) уз претходно прибављену сагласност организације за заштиту природе;
- 3) постави табле са јасно дефинисаним правилима понашања посетилаца, обавезама и ограничењима у погледу коришћења заштићеног подручја;
- 4) спречи активности које могу да наруше вредности заштићеног подручја, а у случају насталих промена које могу уништити или нарушити основну вредност заштићеног подручја без одлагања обавести организацију за заштиту природе и надлежни инспекцијски орган;
- 5) обезбеди услове за развој образовних и научно-истраживачких, информативно-пропагандних и других активности ради афирмације заштићеног подручја;
- 6) формира базу података о стању чинилаца заштићеног подручја у функцији управљања, коришћења и мониторинга стања у заштићеном подручју;



7) донесе план и програм управљања заштићеним подручјем у складу са законом и овим решењем;

8) донесе акт о унутрашњем реду и организује чуварску службу;

9) обавља друге послове у складу са законом и овим решењем или поступа по захтеву организације за заштиту природе, односно по налогу надлежног инспектора.

4.1 КОНЦЕПТ ЗАШТИТЕ

Концепт заштите се огледа у заштити, развоју, уређењу, унапређењу и управљању, а усклађен је са основним карактеристикама и створеним вредностима и врстом и категоријом природног добра. Полазећи од утврђених природних вредности Споменика природе „Земунски лесни профил“ концепт заштите се пре свега односи на очување свих природних вредности и што мање нарушавање амбијенталних вредности, али и створених вредности околине.

Ближе услове одржавања реда и понашања власника и корисника земљишта и посетилаца на заштићеном подручју, утврдиће Управљач посебним актом – Правилником о унутрашњем реду и чуварској служби (члан 56, Закона о заштити природе, „Службени гласник РС“, бр. 36/09, 88/10, 91/10) по претходно прибављеним условима заштите природе и мишљењу Завода за заштиту природе Србије.

4.2 СМЕРНИЦЕ ЗА УНАПРЕЂЕЊЕ

У складу са предложеном категоризацијом и приказаним одликама овог природног добра, кроз концепт заштите неопходно је сачувати постојеће природне одлике због којих је „Земунски лесни профил“ стављен под заштиту као споменик природе.

Будуће активности на спровођењу заштите и унапређења заштићеног подручја треба да садрже:

- Функционално интегрисање Споменика природе „Земунски лесни профил“ са околним природним окружењем;
- Унапређење споменика природе у смислу боље заштите, уређења и коришћења;
- Научним радовима, разним публикацијама и наступима у медијима спровести презентацију и популаризацију лесног профила у Земуну;
- Успостављање посебне интернет странице о природном добру, објављивање текстова и чланака у штампаним и електронским медијима са нагласком на значају природног добра у склопу укупног представљања лесних наслага сремске лесне заравни;



**ПЛАН УПРАВЉАЊА ЗАШТИЋЕНИМ
ПОДРУЧЈЕМ "ЗЕМУНСКИ ЛЕСНИ ПРОФИЛ" 2014-2024**

- Едукација и информисање локалног становништва у вези са заштићеним природним добром;
- Економско стимулисање и предфинансирање некомерцијалних активности, које обезбеђују уређење подручја;
- Логистичку и институционалну подршку на свим нивоима;
- Обезбеђивање услова за спровођење геолошких, палеонтолошких, геоморфолошких, палеогеографских и палеоклиматолошких - истраживања у циљу даљих проучавања развоја лесних хоризоната, унапређивања научних сазнања о лесу и лакшег тумачења геолошке прошлости квартара на овим просторима;

У смислу боље валоризације, унапређења и управљања заштићеним природним добром, неопходно је предузети даља детаљна научна истраживања. Програм истраживања Земунског профила подразумевао би планирање и спровођење низ мера, као што су:

- Праћење стања заштићеног простора, као и спровођење предложених мера заштите и уређења;
- Отклањање жбунасте вегетације, дрва воћкарица и уређење простора у подножју профила ради лакшег и несметаног прилаза;
- Праћење стабилности блокова који су склони обурвавању како би се благовремено спречиле теже повреде и несреће;
- Упознавање Управљача са вредностима локалитета, његовом изузетном значају за палеонтолошка, палеогеографска и геоморфолошка истраживања као и са режимом заштите;
- Обавезивање Управљача на регулисање власничких односа са власницима земљишта које је обухваћено заштитом;
- Обезбеђивање услова за даља палеонтолошка, палеогеографска и геоморфолошка истраживања у циљу унапређења научних сазнања везаних за палеогеографију квартара на овим просторима;
- Обележавање на терену према Правилнику о обележавању („Службени гласник РС“, бр. 30/92, 24/92, 17/96). То подразумева постављање прописаних идентификационих статусних табли, информативних паноа, путоказа и табли упозорења о поштовању успостављеног реда и режима као и израда промотивног материјала.

Истраживачку активност треба регулисати и ускладити са десетогодишњим планом и Годишњим Програмима заштите и развоја природног добра, чије доношење је законска обавеза Управљача. Научним или стручним истраживањима треба да претходи израда наменског Пројекта истраживања уз прибављене Услове заштите природе. Резултате и документацију о истраживањима похранити код Управљача, у за ту намену формирану базу података.



4.3 МОГУЋЕ ПЕРСПЕКТИВЕ ОДРЖИВОГ РАЗВОЈА

Концепт заштите и одрживог развоја Споменика природе „Земунски лесни профил“ заснован је на досадашњим сазнањима и искуствима у заштити, развоју и унапређењу споменика природе геолошког, односно геоморфолошког карактера, а базира се на:

- очувању и унапређењу природних вредности,
- усклађеном развоју.

Као постојеће исходиште за научни и образовни туризам, простор заштићеног природног добра треба да задовољи неке основне критеријуме уређености, како приступног пута, тако и непосредног окружења саме околине.

Програм развоја требало би да се огледа кроз обезбеђивање услова за:

- спровођење нових палеонтолошко-стратиграфских истраживања у циљу даљих проучавања развоја квартарних лесних творевина. Посебно урадити детаљни приказ малакофауне методом fine стратиграфије, која би била коресподентна са одредбама рађеним методом палеомагнетног поларитета;
- унапређивање научних сазнања о лесним творевинама ради лакшег тумачења геолошке прошлости најмлађе геолошке периоде – квартара на овим просторима као и оспособљавања профила за презентацију;
- упостављању службе надзора над стањем природног добра;
- организовању сарадње са службама општине, посебно инспекцијским службама из урбанизма и грађевинарства ради спречавања деградације профила;
- организовању сарадње са власницима земљишта на коме се природно добро налази.

5 АНАЛИЗА И ОЦЕНА УСЛОВА ЗА ОСТВАРИВАЊЕ ДУГОРОЧНИХ ЦИЉЕВА

План Управљања заштићеним подручјем "Земунски лесни профил" обухвата програм активности Управљача у обезбеђењу очувања вредности заштићеног подручја, с једне стране, и стварање услова за његову реализацију, с друге стране.

Основни предуслови неопходни за реализацију Плана управљања су:

5.1 5.1 ФИНАНСИЈСКА ПОДРШКА

Реализација Плана управљања, односно остварење наведених планских циљева, у великој мери зависи од субјеката који су у законској обавези да учествују у реализацији Плана управљања:

- Министарство енергетике, развоја и животне средине
- Град Београд
- Општина Земун



Поред наведених субјеката у остваривању планских циљева своје учешће имаће и:

- накнаде од улазница за ресурса
- донације и пројекти.

5.2 ГОДИШЊИ ПРОГРАМИ

Годишњи програми раде се на бази Плана управљања, и они ће садржати задатке и послови који се предвиђају за реализацију у текућој години, динамика њиховог извршавања и висина потребних средстава, као и обезбеђење ових средстава.

Успешност у реализацији планских и програмских активности у највећој мери зависиће од:

1. Организовање, опремање, кадровско оспособљавање Управљача.

Имајући у виду обавезе Управљача у спровођењу заштите природног добра, неопходно је извршити организационо, бројчано и кадровски опремање и оспособљавање Управљача. Финансијски подупрети Управљача и то како од стране локалне самоуправе, тако и од стране Републике. Значајну улогу играће и Европски фондови из ових области.

2. Обезбеђивање финансијских средстава из планираних извора за Управљача
Остваривање Планом и годишњим програмом предвиђених циљева биће изводљиво уколико се буду обезбедила неопходна финансијска средства предвиђена у Програму. Недостатак средстава неминовно ће имати за последицу неизвршења предвиђених радова. Делови програма везних за мере заштите, функционисање и унапређење заштите биће у смањеном обиму.

3. Доношење планске и друге документације

У циљу оставривња планираних активности Управљач ће преузети све потребне кораке и мере ради усвајања нових или усклађивање постојеће планске документације – Детаљан урбанистички план, регулациони планови, инфраструктурни пројекти и др.

4. Сарадња са надлежним и заинтересованим субјектима

Усагласити заједничку сарадњу са свим заинтересованим субјектима и корисницима (локална самоуправа, МУП, надлежне институције, власници парцела, невладине организације, еколошка удружења, риболовачка друштва, водне организације и др).

SWOT анализа услова за остваривање циљева заштите заштићеног подручја "Земунски лесни профил"

Анализа услова, односно позитивних и негативних фактора који утичу на остварење стратешких опредељења и циљева заштите, даје могућност



ПЛАН УПРАВЉАЊА ЗАШТИЋЕНИМ
ПОДРУЧЈЕМ "ЗЕМУНСКИ ЛЕСНИ ПРОФИЛ" 2014-2024

благовремене интервенције и прилагођавања фактора а у циљу остваривању стратешких циљева заштите.

SWOT анализа представља једну од метода која омогућава успостављање равнотеже и примењено на заштићено подручје "Земунски лесни профил", она би изгледала овако:

Предности/Снаге /Strenght (S) <ul style="list-style-type: none">• Сарадња са локалним становништвом,• Незагађена средина,• Повољан географски положај,	Недостатци/Слабости/Weaknesses (W) <ul style="list-style-type: none">• Близина насеља заштићеном природном добру• Велике воде Дунава - плављење• Недовољна опремљеност чуварске службе,
Могућности /Шансе/Opportunities (O) <ul style="list-style-type: none">• Развој екотуризма са Дунава,• Развој едукативних програма,• Изградња Визиторског центра,• Изградња пристана за бродове,• Изградња понтонског прилаза у периоду великих вода Дунава• Програми активних мера заштите на очувању станишта (еко кампови и радионице, стручна предавања и сл.)• Едукативни Програми везани за станишта,• Еко програми везани за школске програме,• Повезивања лесних профила ради успостављања ГЕОПАРКА "ЛЕСЛЕНД"	Претње/Ризици/ Threats (T) <ul style="list-style-type: none">• Недостатак финансијских средстава• Ширење дивље градње у непосредном окружењу• Недозвољена градња власника парцела на ободним парцелама изнад профила• Неадекватно коришћење



6 ПРИОРИТЕТНЕ АКТИВНОСТИ И МЕРЕ НА ЗАШТИТИ, ОДРЖАВАЊУ, ПРАЋЕЊУ СТАЊА И УНАПРЕЂЕЊА ПРИРОДНИХ И СТОРЕНИХ ВРЕДНОСТИ

6.1 УПРАВЉАЊЕ ЗАШТИЋЕНИМ ПОДРУЧЈЕМ „ЗЕМУНСКИ ЛЕСНИ ПРОФИЛ“

Приоритетни задатак управљача јесте успостављање одговарајуће организованости на бази поверених послова, а у складу са решењем. У оквиру наведеног управљач је дужан да обезбеди спровођење прописаног режима заштите (II степен заштите) и очување природног добра, да своје развојне активности усклади са циљевима очувања и унапређења природног добра као и да води рачуна о спровођењу научноистраживачких, информативно-пропагандних и других активности.

Заштита и унапређење заштићених подручја спроводи се на основу акта о заштити и плана управљања који морају бити усклађени са прописаним режимима заштите. У управљању заштићеним добром, управљач је у обавези да: чува и одржава, унапређује и промовише заштићено добро; спроводи прописане режиме заштите; доноси план и програм управљања и акт о унутрашњем реду и чуварској служби; обележи заштићено добро; постави табле са јасно дефинисаним правилима понашања посетилаца, обавезама и ограничењима у погледу коришћења заштићеног подручја, спречи активности које могу нарушити вредност заштићеног подручја и обавести организацију за заштиту природе и надлежни инспекцијски орган, обезбеди услове за развој образовних и научно-истраживачких, информативно-пропагандних и других активности ради афирмације заштићеног подручја; формира базу података о стању чинилаца заштићеног подручја у функцији управљања, коришћења и мониторинга стања у заштићеном подручју; врши и обавља друге послове у складу са законом и овим решењем или поступа по захтеву организације за заштиту природе, односно по налогу надлежног инспектора.

Управљање подручјем заштићеног природног добра „Земунски лесни профил“ подразумева организовање и спровођење низа мера и активности које произилазе из Решења о стављању под заштиту природног добра, Закона о заштити природе и других прописа, а имају за циљ његову заштиту и развој. Природно добро је поверено на управљање Удружењу "Еколошки покрет Земун" (члан 7 Решења о заштити). Приоритетни задатак управљача јесте успостављање одговарајуће организованости на бази поверених послова, а у складу са решењем. У оквиру наведеног управљач је дужан да обезбеди спровођење прописаног режима заштите (II степен заштите) и очување природног добра, да своје развојне активности усклади са циљевима очувања и унапређења природног добра као и да води рачуна о спровођењу научноистраживачких, информативно-пропагандних и других активности.



А) УРЕЂЕЊЕ И РАЗВОЈ ЗАШТИЋЕНОГ ПОДРУЧЈА

У циљу испуњавања обавеза Управљача заштићеног подручја „Земунски лесни профил“ и спровођења мера очувања и заштите природног добра, управљач је дужан да:

- заштићено подручје чува и одржава у складу са режимом и мерама заштите прописаним законом и овим решењем;
- заштићено подручје обележи постављањем табле одговарајућег изгледа и стара се да непрекидно буде обележено на прописан начин (назив, основни подаци, графички приказ заштићеног подручја) уз претходно прибављену сагласност организације за заштиту природе;
- постави табле са јасно дефинисаним правилима понашања посетилаца, обавезама и ограничењима у погледу коришћења заштићеног подручја;
- спречи активности које могу да наруше вредности заштићеног подручја, а у случају насталих промена које могу уништити или нарушити основну вредност заштићеног подручја без одлагања обавести организацију за заштиту природе и надлежни инспекцијски орган;
- обезбеди услове за развој образовних и научно-истраживачких, информативно-пропагандних и других активности ради афирмације заштићеног подручја;
- формира базу података о стању чинилаца заштићеног подручја у функцији управљања, коришћења и мониторинга стања у заштићеном подручју;
- донесе план и програм управљања заштићеним подручјем у складу са законом и овим решењем;
- донесе акт о унутрашњем реду и организује чуварску службу;
- обавља друге послове у складу са законом и овим решењем или поступа по захтеву организације за заштиту природе, односно по налогу надлежног инспектора.

Потребно је и:

- урадити елаборат затеченог стања,
- очистити профил зарастао у шибље и растиње
- обавити геодетско снимање и одредити границе природног добра
- успоставити контакт са локалним становништвом и укључити их у програм чуварске службе.
- успоставити контакте са Градском општином Земун у циљу развијања програма заштите (пројектне делатности, инспекција и др.)



**ПЛАН УПРАВЉАЊА ЗАШТИЋЕНИМ
ПОДРУЧЈЕМ "ЗЕМУНСКИ ЛЕСНИ ПРОФИЛ" 2014-2024**

- Право и обавеза будућег Управљача је да унапређује стање локалитета и врши контролу спроведених правно – административних мера, да обустави радове који нису у складу са прописаним режимом заштите те обавести надлежно Министарство и Завод у случају непоштовања истих.
- Конкретно, Законом о заштити природе (члан 68, „Службени гласник РС“, бр. 36/09, 88/10, 91/10) предвиђене су обавезе Управљача:
- „У управљању заштићеним подручјем Управљач, је дужан нарочито да:
- 1) чува, унапређује и промовише заштићено подручје;
- 2) спроводи прописане режиме заштите;
- 3) доноси план управљања и акт о унутрашњем реду и чуварској служби утврђен актом о заштити;
- 4) обележи заштићено подручје, границе и режиме заштите у складу са посебним правилником о начину обележавања;
- 5) осигура неометано одвијање природних процеса и одрживог коришћења заштићеног подручја;
- 6) обезбеди надзор над спровођењем услова и мера заштите природе;
- 7) прати кретање и активности посетилаца и обезбеђује обучене водиче за туристичке посете;
- 8) води евиденције о природним вредностима и о томе доставља податке Заводу;
- 9) води евиденцију о људским активностима, делатностима и процесима који представљају фактор угрожавања и оштећења заштићеног подручја и о томе доставља податке Заводу и Министарству;
- 10) у сарадњи са републичком и покрајинском инспекцијом и органима безбедности спречава све активности и делатности које су у супротности са актом о заштити и представљају фактор угрожавања и девастације заштићеног подручја;
- 11) доноси акт о накнадама;
- 12) врши и друге послове утврђене законом и актом о заштити“.

На основу прилива и висине финансијских средстава управљач ће приступити изради пројеката да би га учинили атрактивнијим и приступачнијим што већем броју грађана уз прибављање одговарајућих услова Завода за заштиту природе Србије, Градског Секретаријата за заштиту животне средине и других надлежних институција, а на основу пројеката и одговарајуће техничке документације.

6.1.1 ОБЕЛЕЖАВАЊЕ ЗАШТИЋЕНОГ ПОДРУЧЈА

Обележавање заштићеног подручја управљач ће спровести постављањем табле одговарајућег изгледа (назив, основни подаци, графички приказ заштићеног подручја) уз претходно прибављену сагласност организације за заштиту природе, а



**ПЛАН УПРАВЉАЊА ЗАШТИЋЕНИМ
ПОДРУЧЈЕМ "ЗЕМУНСКИ ЛЕСНИ ПРОФИЛ" 2014-2024**

у складу са Правилником о начину обележавања заштићених природних добара („Службени гласник РС“, бр. 30/92, 24/94 и 17/96).

У складу са Решењем о заштићеном подручју поставиће се табла са упутством о понашању, која ће јасно обавештавати посетиоце о дозвољеном понашању, а посебно ће се истаћи забрана пењања на лесни профил.

За потребе започињања мониторинга, потребно је прикупити податке о власницима парцела, власницима нелегалних објеката, урадити геометарски премер ради тачног утврђивања граница заштићеног подручја.

Управљач ће, у складу са финансијским средствима, поставити и информативне табле о заштићеном подручју са њиховим битним карактеристикама као и занимљивостима, на српском и енглеском језику, ради обавештавања и презентације заштићеног подручја и едукације посетилаца, уз сагласност организације за заштиту природе. Поставиће се и информативна табла видљива и са пловила са Дунава, ради промоције заштићеног подручја.

Обележавање заштићеног природног добра управљач ће спровести постављањем табле одговарајућег изгледа (назив, основни подаци, графички приказ заштићеног подручја) уз претходно прибављену сагласност организације за заштиту природе, а у складу са Правилником о начину обележавања заштићених природних добара („Службени гласник РС“, бр. 30/92, 24/94 и 17/96). Управљач ће се старати да природно добро буде непрекидно обележено. Удружење ће поставити и табле са јасно дефинисаним правилима понашања посетилаца, а нарочито оних које се односе на забрану било којих активности које би нарушиле постојеће стање заштићеног природног добра.

Управљач ће, у складу са финансијским средствима, поставити и информативне табле о природном добру са њиховим битним карактеристикама као и занимљивостима, на српском и енглеском језику, ради обавештавања и презентације заштићеног природног добра и едукације посетилаца, уз сагласност организације за заштиту природе. Поставиће се и информативна табла видљива и са пловила са Дунава, ради промоције природног добра.

6.1.2 ИЗРАДА АКТА УПРАВЉАЧА

У оквиру управљања заштићеним природним добром, а у циљу спровођења заштите, развоја, унапређења, стављања у функцију заштићеног природног добра и решавања могућих конфликта интереса, потребно је извести и следеће активности:

1. Обезбеђивање планских основа за управљање и уређење природног добра, што подразумева израду:



**ПЛАН УПРАВЉАЊА ЗАШТИЋЕНИМ
ПОДРУЧЈЕМ "ЗЕМУНСКИ ЛЕСНИ ПРОФИЛ" 2014-2024**

- плана управљања заштићеним природним добром за период од десет година;
 - годишњих програма управљања заштићеним природним добром;
 - приоритетних развојних програма за заштићено подручје, као самосталних докумената или делова програма регионалног развоја.
2. Израду документационе основе:
- ажурирање катастра и стања власништва заштићеног подручја;
 - утврђивање степена изграђености на заштићеном подручју и правног статуса постојећих објеката.
3. Организацију заштите природног добра која подразумева:
- обележавање граница заштићеног простора на прописан начин: постављање информативних табли, путоказа и табли упозорења о поштовању успостављеног реда и режима;
 - формирање службе надзора;
 - сарадњу са надлежним општинским службама (инспекцијском, урбанистичком, грађевинском, комуналном ...);
 - сарадњу са локалним институцијама за заштиту споменика културе, музејима, невладиним организацијама и сл;
 - организовање сарадње са власницима земљишта на коме се природно добро налази.
4. Праћење стања и даља истраживачка делатност:
- праћење стања природе и елемената животне средине;
 - праћење стања објеката геонаслеђа на простору заштићеног природног добра – геомониторинг;
 - даља истраживања природних карактеристика заштићеног природног добра.
 - Елаборат затеченог стања заштићеног подручја "Земунски лесни профил" - 2014. Године;
 - Подношење захтева за добијање мишљења, услова и сагласности на програмске активности и планиране радове - континуиране, и по потреби, као и за постављање пристана Заводу за заштиту природе Србије,



Секретаријату за заштиту животне средине Града Београда и другим надлежним органима и институцијама.

6.1.3 ОРГАНИЗОВАЊЕ ЧУВАРСКЕ СЛУЖБЕ

Установљена су привремена правила унутрашњег реда и чуварске службе заштићеног подручја. Управљач је ангажовао чувара природе путем Уговора о делу.

У циљу информисања становништва и њиховог укључивања у програм заштите, израдиће се и поделити обавештења о доношењу решења о проглашењу заштићеног подручја „Земунски лесни профил“.

У оквиру активности редовног одржавања, успостављања комуникације са становништвом на заштићеном подручју и његовом непосредном окружењу и обиласка заштићеног подручја са копна и реке, чуварска служба редовно спроводи контролу стања заштићеног подручја.

На основу члана 8. Решења о заштити, управљач има право активне легитимације у погледу остваривања установљеног режима заштите, као што је право покретања кривичних, прекршајних и управних поступака пред судским, државним и локалним органима. Ове решењем приписане послове обавља чуварска служба као део система управљања над природним добром које се реализује у смислу превентивне заштите, односно спречавања активности које могу нарушити вредности заштићеног простора.

У оквиру активности редовног одржавања, успостављања комуникације са становништвом на заштићеном природном добру и његовом непосредном окружењу и обиласка заштићеног подручја са копна и реке, чуварска служба редовно спроводи контролу стања природног добра.

6.2 ЗАШТИТА, УРЕЂЕЊЕ И РАЗВОЈ ЗАШТИЋЕНОГ ПОДРУЧЈА

6.2.1 МОНИТОРИНГ

Мониторинг представља континуалну контролу и праћење стања животне средине и неког њеног сегмента. На тај начин се прати и стање "Земунског лесног профила" уз израду фотодокументације. Информације и подаци које се прикупе кроз мониторинг утичу на све активности и поступке које су у склопу управљања заштићеним подручјем. Подаци добијени мониторингом артикулишу прописивање мера за отклањање негативних утицаја, уз перманентну делатност заштите природног добра.



Мониторинг представља континуалну контролу и праћење стања животне средине и неког њеног сегмента. На тај начин се прати и стање "Земунског лесног профила" уз израду фотодокументације. Информације и подаци које се прикупе кроз мониторинг утичу на све активности и поступке које су у склопу управљања заштићеним природним добром. Подаци добијени мониторингом артикулишу прописивање мера за отклањање негативних утицаја, уз перманентну делатност заштите природног добра.

За потребе започињања мониторинга, потребно је прикупити податке о власницима парцела, власницима нелегалних објеката, урадити геометарски премер ради тачног утврђивања граница природног добра и урадити Елаборат затеченог стања.

А) Мере неге које ће се примењивати у наредном периоду у циљу заштите

- Контрола стања, што укључује израду фотодокументације како би се имао перманентан увид у стање и на време реаговало на сваку уочену промену.
- Мишљења и услове Завода за заштиту природе Србије и Градског Секретаријата за заштиту животне средине за спровођење мера чишћења и ослобађања профила зараслог у шибље и зељасту вегетацију, као и уклањање дрвећа.
- Оцена стања лесног профила и услови и мишљења за уклањање обрешеног материјала у подножју лесног профила, ради делимичног откривања свих слојева.

6.2.2 ОДРЖАВАЊЕ ЗАШТИЋЕНОГ ПОДРУЧЈА

У оквиру одржавања заштићеног подручја, у наредном периоду, планирани су следећи радови:

А) Одржавање

А1) Крчење или резивање шибља на профилу уз сагласност организације за заштиту природе

- крчење или резивање на верикалном профилу, утовар и одвоз посеченог шибља

А2) Крчење или резивање шибља на подини уз сагласност организације за заштиту природе

- крчење или резивање на подини, утовар и одвоз посеченог шибља

А3) Кошење, грабуљање, утовар и одвоз кошеvine



ПЛАН УПРАВЉАЊА ЗАШТИЋЕНИМ
ПОДРУЧЈЕМ "ЗЕМУНСКИ ЛЕСНИ ПРОФИЛ" 2014-2024

- кошење, грабуљање, утовар и одвоз кошеvine, квартално

A4) Чишћење наплавина

- чишћење наплавина после повлачења Дунава, са утоваром и одвозом, по потреби

Б) Одржавање чистоће

- са подручја заштићеног подручја током читаве године,

В) Постављање мобилијара

- Постављање ђубријера

7 НАУЧНО ИСТРАЖИВАЧКИ И ОБРАЗОВНИ РАД

7.1 НАУЧНО ИСТРАЖИВАЧКЕ АКТИВНОСТИ

У циљу успостављања интегралног управљања заштићеним природним добром неопходно је формирање базе података са свим потребним подацима везаним за добро управљање заштићеним подручјем.

Управљање заштићеним подручјем „Земунски лесни профил“ подразумева организовање и спровођење низа мера и активности које произилазе из Решења о стављању под заштиту природног добра, Закона о заштити природе и других прописа, а имају за циљ његову заштиту и развој. Зато је приоритетни задатак управљача да своје активности усклади са циљевима очувања и унапређења природног добра, а међу њима је и спровођење научноистраживачких активности. То би требало обављати у сарадњи са овлашћеним научним институцијама које би вршиле перманентну контролу стања лесног профила.

У оквиру ових активности, потребно је:

- успоставити контакте са овлашћеним научним институцијама и другим управљачима
- присуствовати округлим столовима и семинарима
- учествовати у активностима повезивања лесних профила ради успостављања ГЕОПАРКА "ЛЕСЛЕНД"
- организовати едукативне пројекте за децу и одрасле и др.

8 АКТИВНОСТИ ЗА ОДРЖИВО КОРИШЋЕЊЕ ПРИРОДНИХ ВРЕДНОСТИ, РАЗВОЈУ И УРЕЂЕЊУ ЗАШТИЋЕНОГ ПОДРУЧЈА

У циљу испуњавања обавеза Управљача природног добра Земунски лесни профил“ и спровођења мера очувања и заштите природног добра потребно је приоритетно:

- донети планска акта у складу са решењем и законом и



**ПЛАН УПРАВЉАЊА ЗАШТИЋЕНИМ
ПОДРУЧЈЕМ "ЗЕМУНСКИ ЛЕСНИ ПРОФИЛ" 2014-2024**

- обележити природно добро у складу са законом и уз претходно прибављену сагласност организације за заштиту природе.

Потом је потребно:

- урадити елаборат затеченог стања,
- очистити профил зарастао у шибље и растиње
- обавити геодетско снимање и одредити границе природног добра
- успоставити контакт са локалним становништвом и укључити их у програм чуварске службе.
- успоставити контакте са Градском општином "Земун" у циљу развијања програма заштите (пројектне делатности, инспекција и др.)

На основу прилива и висине финансијских средстава управљач ће приступити изради пројеката да би га учинили атрактивнијим и приступачнијим што већем броју грађана уз прибављање одговарајућих услова Завода за заштиту природе Србије, Градског Секретаријата за животну средину и других надлежних институција, а на основу пројеката и одговарајуће техничке документације.

Мере неге које ће се примењивати у наредном периоду у циљу заштите

- Контрола стања, што укључује израду фотодокументације како би се имао перманентан увид у стање и на време реаговало на сваку уочену промену.
- Обилазак и одређивање шибља за крчење
- Валоризација постојећег дрвећа на природном добру и одређивање за крчење
- Оцена стања лесног профила

**9 ПРОСТОРНА ИДЕНТИФИКАЦИЈА ПЛАНСКИХ НАМЕНА И РЕЖИМА
КОРИШЋЕЊА ЗЕМЉИШТА**

Режим заштите јесте скуп мера и услова којима се одређује начин и степен заштите, коришћења, уређења и унапређења заштићеног природног добра.

Прописани режим заштите обавезује управљача да управља природним добром у складу са мерама заштите и унапређења, али и да потенцијалне кориснике упозна са истим, како би се такве вредности природног добра очувале а јединственост природног добра доприносила предеоном лику заштићеног простора.



9.1 РЕЖИМ ЗАШТИТЕ II (ДРУГОГ) СТЕПЕНА

Имајући у виду карактер и природне вредности, циљеве заштите и намену Споменика природе „Земунски лесни профил“, а према члану 35. Закона о заштити природе („Службени гласник РС“, бр. 36/09, 88/10, 91/10) на укупној површини природног добра успостављају се II (други) степен заштите, у коме се „активна заштита, спроводи на заштићеном подручју или његовом делу са делимично измењеним екосистемима великог научног и практичног значаја и посебно вредним пределима и објектима геонаслеђа.“

Режим заштите II степена претпоставља „могуће управљачке интервенције у циљу рестаурације, ревитализације и укупног унапређења заштићеног подручја, без последица по примарне вредности њихових природних станишта, популација, екосистема, обележја предела и објеката геонаслеђа, обављање традиционалних делатности и ограничено коришћење природних ресурса на одржив и строго контролисан начин“ (члан 35. Закона о заштити природе, „Службени гласник РС“, бр. 36/09, 88/10, 91/10).

У конкретној примени, наведени режим подразумева третман Споменика природе „Земунски лесни профил“ као заштићеног природног добра отвореног типа и пажљивог чувања. На основу оваквог режима неопходно је актом о заштити, у циљу превентивног деловања, утврдити правно-административне мере.

У складу са II (другим) степеном заштите (члан 35, Закона о заштити природе, „Службени гласник РС“, бр. 36/09, 88/10, 91/10), чланови 4. и 6. Уредбе о режимима заштите, („Службени гласник РС“, бр. 31/12) и концептом активне заштите, утврђују се и одговарајуће правно-административне мере за спровођење режима заштите. Примењено и прилагођено конкретном природном добру, то подразумева да су на подручју Споменика природе „Земунски лесни профил“, изузев забрана и ограничења која су Законом предвиђена, прописане следеће мере заштите:

Радови и активности који су забрањени:

- Индустијска и индивидуална експлоатација минералних и неминералних сировина на целом подручју;
- Примарна прерада и предконцентрација минералних сировина;
- Депоновање примарних и секундарних јаловина, индустријског и другог отпада и вишкова земље са откопа на заштићеном подручју и његовој непосредној близини;



**ПЛАН УПРАВЉАЊА ЗАШТИЋЕНИМ
ПОДРУЧЈЕМ "ЗЕМУНСКИ ЛЕСНИ ПРОФИЛ" 2014-2024**

- Израда индустријских, инфраструктурних, привредних и других објеката чији рад и постојање могу изазвати неповољне промене на лесном профилу;
- Руковање отровним хемијским материјама, нафтним дериватима и другим опасним и штетним материјама на отвореном простору;
- Градња привредних, викенд и других објеката;
- Свака промена постојеће морфологије лесног профила, поткопавање, засецање и сви други радови и интервенције који могу негативно утицати на лесне хоризонте ;
- Изградња септичких јама пропусног типа и свако испуштање отпадних и осочних вода у Дунав и земљиште;
- Извођење земљаних, грађевинских и других радова којима се може оштетити, пореметити или угрозити заштићено природно добро и његова околина;
- Узимање фосилоносног материјала;
- Крчење вегетације и обављање других радњи на местима и на начин који могу изазвати процесе јаке ерозије и неповољне промене на профилу и његовој непосредној околини;
- Промена намена површине, изузев промена које проистичу из програмских докумената Управљача;
- Сви радови којима се могу нарушити естетске и амбијенталне вредности заштићеног простора и погоршати карактеристике његове примарне вредности;

Лесни профили су по својој структури склони обурвавању и посебно на одсецима. Регресивно померање одсека је природни процес на који утичу како активности Дунава у подножју, тако и гравитационе силе. Присуство човека и његове активности у непосредној близини лесних одсека само поспешују природне процесе и узрок су честих деградација, а постоји и навика да се отпад депонује управо на лесним одсецима.

Радови и активности који се ограничавају:

- Коришћење лесног профила у научне и туристичке сврхе;
- Узимање фосилоносних материјала у научне сврхе, уз знање Управљача и Услове (Мишљење) Завода;
- Изградња насипа ради спречавања плављења Дунава;



**ПЛАН УПРАВЉАЊА ЗАШТИЋЕНИМ
ПОДРУЧЈЕМ "ЗЕМУНСКИ ЛЕСНИ ПРОФИЛ" 2014-2024**

- Планирање и уклањање обурваног материјала, насталог природним процесом и уређење простора у подини лесног профила;
- Радови у оквиру одржавања природног добра, кошење, крчење и уклањање жбунасте вегетације са лесних хоризоната дуж профила, како би се спречило њихово зарастање и омогућио приступ и посматрање профила;
- Изградња објеката и извођење радова, односно инфраструктурно опремање, које је у функцији презентације и заштите природног добра (уређење профила, постојећих стаза и путева, прихватних површина и др.);
- Мере активне заштите, под посебним условима, у случају нарушавања стања на профилу, односно обурвавања лесних наслага дуж профила услед појаве клизишта дозволиће се;
- Паљење и ложење ватре.

За све наведене активности које нису забрањене, као и за радове ван простора који се предлаже за заштиту, неопходно је поднети захтев Заводу за заштиту природе Србије за издавање Мишљења / Услови заштите природе. Такође, радови и делатности на заштићеном простору које нису забрањене, као и радови ван заштићеног простора за које се основано претпоставља да могу имати неповољне и штетне последице по природно добро, подлежу процедури спровођења оцене прихватљивости, израде процене утицаја и добијања сагласности у складу са члановима 10. и 57. Закона о заштити природе („Службени гласник РС”, број 36/09, 88/10 и 91/10), Законом о процени утицаја на животну средину („Службени гласник РС”, бр.135/04 и 36/09) и Законом о стратешкој процени утицаја на животну средину („Службени гласник РС”, бр.135/04 и 88/10).

10 ИНФОРМАТИВНО - ПРОМОТИВНЕ АКТИВНОСТИ

Промоција вредности заштићеног подручја, у планском периоду, представљаће једну од активности које ће посетиоцима омогућити ближе упознавање са вредностима заштићеног подручја. Ове активности спроводиће се кроз:

- Презентацију заштићеног подручја,
- Едукативне активности везане за заштићено подручје,
- Туристичко - рекреативне активности.

10.1 ПРЕЗЕНТАЦИЈА ПРИРОДНОГ ДОБРА

Обухвата активности које се планирају у циљу промоције природних вредности заштићеног подручја.



ПЛАН УПРАВЉАЊА ЗАШТИЋЕНИМ ПОДРУЧЈЕМ "ЗЕМУНСКИ ЛЕСНИ ПРОФИЛ" 2014-2024

Као новопроглашено заштићено подручје, Земунски лесни профил је недовољно познат и на локалном нивоу, а и шире. Промотивне активности имају првенствени циљ да се створи позитивне слике о значају Земунског лесног профила, као заштићеног споменика природе.

Презентација и популаризација ће се остваривати кроз следеће активности:

Информисање

Кроз перманентну сарадњу са средствима информисања пружаће се сталне стручне информације везане за природне вредности заштићеног подручја, организовањем специјалних тематских конференција за медије и слањем писаних саопштења.

Поред тога информисање ће се остварити постављањем информативних табли, представљених на интересантан начин, не само научни, већ и разумљив свим узрастима.

Водичка служба

За потребе како школских тако и организованих посета заштићеном подручју, организоваће се водичка служба која ће пратити групе на терену пружајући потребна објашњења и надзор.

У почетној фази формирања ове службе, као самостални сегмент, ову активност проводиће чувар заштићеног подручја или чланови Управљача. Даљи развој ове службе зависиће од могућности обезбеђења потребних финансијских средстава.

Издавачки рад

У планском периоду планира се издавање пропагандног материјала у коме ће се на пригодан начин приказати природне карактеристике и значај заштићеног подручја. Овај материјал биће прилагођен свакој посебној циљној групи.

У складу са могућностима планира се и издавање посебних публикација везаних за заштићено подручје.

Израда интернет сајта

Као посебан вид промотивних активности, а са циљем попунијег упознавања са значајем заштићеног подручја, биће израда сајта и интернет презентације.



Географски информациони систем

Потребно је урадити садржајни обухват ГИС-а (географски информациони систем) ради лакшег мапирања и праћења стања заштићеног подручја.

10.2 ЕДУКАТИВНЕ АКТИВНОСТИ

Богатство природне и културно-историјске баштине подручја ствара могућност да се у сарадњи са заинтересованим субјектима са територије општине Земун, Града Београда, ТОБ, слива Дунава и др. заинтересованим субјектима, путем разних манифестација и кампова, одвијају едукативне активности.

Програм едукативних активности оствариће се у оквиру едукативних радионица у визиторском центру.

Визиторски центар

Изградњом Визиторског центра на заштићеном подручју, за који ће се урадити пројекат уз сарадњу са Заводом за заштиту природе Србије и студената Београдског Универзитета (ФПУ, АФ и др.), створиће се основни предуслови за упознавање природних вредности заштићеног подручја.

Планира се откривање затрпаних слојева, уз прибављене услове Завода за заштиту природе Србије. Лесни профил ће бити обележен и опремљен путоказима, инфо таблама, осматрачницама, таблама са сликовитим приказом одлика лесних слојева. Посета визиторском центру одвијаће се уз пратњу водича. Предвиђено је да се ове посете користе као вид додатне наставе у оквиру програма географије и екологије за основне и средње школе.

Еко-камп

Управљач заштићеног подручја ће радити на стварању све техничких могућности за формирање и одвијање волонтерских радних кампова и истраживачких кампова на заштићеном подручју, а у сарадњи са научним институцијама и школама, као и другим еколошким удружењима.

10.3 ТУРИСТИЧКО РЕКРЕАТИВНЕ АКТИВНОСТИ

Положај заштићеног подручја "Земунски лесни профил" на Дунаву, омогућава развој еколошко наутичког бициклическог туризма, повезивањем са другим дунавским градовима и мапирањем на наутичким и бициклическим мапама.



**ПЛАН УПРАВЉАЊА ЗАШТИЋЕНИМ
ПОДРУЧЈЕМ "ЗЕМУНСКИ ЛЕСНИ ПРОФИЛ" 2014-2024**

Како приступ заштићеном подручју није могућ у периоду великих вода Дунава копном, потребно је постављање пристана и изградња понтонске стазе, како би се омогућио приступ заштићеном подручју у току целе године бродићем и са копна.

Непосредна близина заштићеног језгра Земунa, повезивање са туристичким организацијама Земунa и Београда, мапирање на бициклическој стази "Дунавска рута (Danube route)" и научним мапама чини окосницу развоја еколошког туризма и промовисања заштићеног подручја.

Пројекција развоја туризма базира се на валоризацији природних, еколошких, археолошких и геолошких вредности заштићеног подручја. У оквиру заштићеног подручја планира се развој „меког“ одрживог туризма без обележја велике масовности, а у сврху заштите природног добра и станишта.

Развој туризма у оквиру заштићеног подручја биће усмерен на: излетнички, специјални и еко туризам.

Излетнички туризам

Излетнички туризам, као облик туристичког промета, временски је везан за период викенда. Географски положај, такоређу у центру града, омогућава групни (страни туристи) и породични излетнички туризам уз повезивање са осталим културним и природним вредностима (Кула на Гардошу, Велико ратно острво, Земунски парк, старо језгро Земунa, Гардош и др.). Излетнички туризам у основи представља краће путовање са забавном, спортском, културном или научном сврхом.

Због своје специфичности, овај облик туризма је најповољнији по основне природне вредности заштићеног подручја. У циљу заштите природних вредности заштићеног подручја овај тип посетилаца ће се дочекивати од стране чуварске службе и водича, која ће се развијати у складу са финансијским могућностима, и спроводити их до лесног профила и визиторског центра.

Циљеви: едукација, рекреација (није могућ приступ аутомобилом) и доживљај природе, одмор у природном окружењу на обали Дунава. Обухвата породице, ђачке екскурзије и екскурзије одраслих. То су организоване групе посетилаца које долазе по унапред утврђеном програму. По правилу то су посете у трајању од неколико часова, које су део других туристичких програма. Овакве туре захтевају значајну инфраструктуру, атрактивност и високу организованост.



Специјални туризам

Као посебан вид туризма, специјални туризам обухвата организовано посматрање и истраживање природних вредности, организовање разгледања и снимања природних реткости и специфичних пејзажа.

Еко туризам

Овај вид туризма је у све већој експанзији. Подручје заштићеног подручја се у потпуности уклапа у овакав туристички садржај. Планира се повезивање са наутичарима, бициклистима, посматрачима птица и другим еколошки настројеним грађанима.

Даљи развој оваквог вида туризма подразумева израду посебног Програма развоја туристичких функција заштићеног подручја коју ће Управљач у сарадњи са заинтересованим странама изградити у склопу Плана управљања.

Ради промоције заштићеног подручја и побољшања и развоја еколошке туристичке понуде града Београда, потребно је изградити:

- Садржајни обухват ГИС-а (географски информациони систем)
- Визуелна презентација (информативне табле, лого, сајт, брошуре итд.).
- Презентација заштићеног подручја у средствима јавног информисања (часописи, новине, телевизија, интернет и др.).

11 СТУДИЈСКА, ПРОГРАМСКА, ПЛАНСКА И ПРОЈЕКТНА ДОКУМЕНТАЦИЈА И ПРЕТПОСТАВКЕ ЗА РЕАЛИЗАЦИЈУ ПЛАНА

Усклађивање потреба заштите, развоја и одрживог коришћења је неминовно и оно ће се реализовати са десетогодишњим Планом и Годишњим програмима управљања заштићеним подручјем и другим планским актима управљања заштићеним подручјем, који од момента усвајања постају значајан чинилац који морају уважавати сви плански акти вишег реда (Регулациони планови, Просторни планови и друго).

На основу изнете анализе заинтересованих страна проистиче да ће усвојени План и програми о управљању заштићеним подручјем "Земунски лесни профил" бити основ за све будуће активности на овом подручју, односно чиме ће се предупредити могући негативни утицаји. Значај заштите лесног профила огледа се кроз очување његове природе, затим афирмације и презентације и коришћења



**ПЛАН УПРАВЉАЊА ЗАШТИЋЕНИМ
ПОДРУЧЈЕМ "ЗЕМУНСКИ ЛЕСНИ ПРОФИЛ" 2014-2024**

овог простора на принципима одрживог развоја, што је интерес локалне али и шире друштвене заједнице, научне јавности и других заинтересованих страна.

Десетогодишњим планом и годишњим програмима управљања спроводи се Програм заштите и развоја заштићеног подручја „Земунски лесни профил“. На тај начин будуће активности ће садржати интегративни приступ заштити природног наслеђа. Програм заштите и развоја заштићеног подручја „Земунски лесни профил“ конципиран је тако да садржи све елементе из Решења о заштити, као и обавезу предузимања свих расположивих мера заштите природног добра и очувању основних вредности које се у њему налазе. Концепт заштите се заснива на детаљној анализи и валоризацији природних вредности, установљеном режиму заштите, посебним и општим мерама забране као и постављеним циљевима за његову заштиту, развој и унапређење. Остваривање програмских мера могуће је уз испуњавање следећих претпоставки:

- Организовање, опремање, кадровско оспособљавање и стручно усавршавање Управљача;
- Усаглашавање израде планске и пројектне документације за извођење потребних радова за унапређење постојећег стања, а у складу са наменом и просторним обухватом заштићеног подручја;
- Координисано и континуирано праћење стања (мониторинг) као превентивни управљачки инструмент, али и ангажовање стручних и научних организација због санације негативних последица појединих појава и процеса који се могу десити на заштићеној површини заштићеног подручја.

Ради уређивања услова коришћења подручја и уређивања односа са садашњим и будућим корисницима у складу са постављеним законским решењима, предвиђа се доношење следећих програмских и нормативних аката:

- Годишњи програм управљања заштићеним подручјем "Земунски лесни профил" ради се на бази дугорочног Плана управљања и представља план реализације истог за сваку годину појединачно. У оквиру њега, поред планираних активности, приказана су и неопходна финансијска средства за реализацију истог.

Рок: почетак децембра сваке године.



ПЛАН УПРАВЉАЊА ЗАШТИЋЕНИМ
ПОДРУЧЈЕМ "ЗЕМУНСКИ ЛЕСНИ ПРОФИЛ" 2014-2024

- Правилник о унутрашњем реду и чуварској служби представља основу за спровођење система заштите и унапређења заштићеног подручја. Праћењем његове примене у пракси вршиће се, по потреби, његова иновирања, односно усклађивања са искуствима из праксе.

Рок: 2014. год.

- Одлука о накнадама за коришћење заштићеног подручја разрађује систем накнада за коришћење подручја, а нарочито: коришћење природних ресурса, коришћење за делатности туризма, снимање филмова, коришћење имена и знака, услуга Управљача и сл.

Сходно искуствима из практичне примене ове Одлуке вршиће се и неопходне корекције и усклађивања у складу са указаним потребама.

Рок: 2015. год.

- Припрема и израда пројеката и других посебних програма и планова према динамици и роковима који се утврђују годишњим плановима (Пројекат пристана, Пројекат понтонског прилаза – стазе копном, пројекат визиторског центра и др.).

Рок: Према годишњим плановима

- У складу са законским прописима у сарадњи са локалном самоуправом, Управљач ће у наредном периоду учествовати у ревизији и усклађивању Детаљног урбанистичког плана за овај део Земуне, који је у поступку усвајања, у циљу уклапања заштићеног природног добра у план.

Рок: према законским прописима

- Израда документационе основе: ажурирање катастра и стања власништва заштићеног подручја и утврђивање степена изграђености на заштићеном подручју и правног статуса постојећих објеката.

Рок: 2015. год.

- Израда стања природе и елемената животне средине;

Рок: 2015. год.



**ПЛАН УПРАВЉАЊА ЗАШТИЋЕНИМ
ПОДРУЧЈЕМ "ЗЕМУНСКИ ЛЕСНИ ПРОФИЛ" 2014-2024**

- Израда стања стања објеката геонаслеђа на простору заштићеног природног добра – геомониторинг;

Рок: 2015. год.

- Даља истраживања природних карактеристика заштићеног природног добра.

Рок: Према годишњим плановима

12 САРАДЊА СА ЛОКАЛНИМ СТАНОВНИШТВОМ, ВЛАСНИЦИМА И КОРИСНИЦИМА ЗАШТИЋЕНОГ ПОДРУЧЈА

Заинтересоване стране:

1. Република Србија Министарство енергетике, развоја и заштите животне средине	Завод за заштиту природе Србије, сачинио је Студију заштите 2012. године као документациону основу за доношење акта о заштити. Надлежни органи Републике Србије су обавештени о доношењу Решења о заштити заштићеног подручја "Земунски лесни профил".
2. Локална самоуправа Секретаријат за заштиту животне средине Града Београда Општина Земун	Леап Општине Земун. Земунски лесни профил је први пут под заштитом. Надлежни органи локалне самоуправе су обавештени о доношењу Решења о заштити заштићеног подручја "Земунски лесни профил"
3. Удружење "Еколошки покрет Земун"	Еколошки покрет Земун је Управљач заштићеног подручја „Земунски лесни профил“ у циљу очувања и заштите животне средине и управљања природним ресурсима.
4. Власници земљишта	Власници земљишта на заштићеном подручју имају следеће интересе: <ul style="list-style-type: none">• Да се стручне и туристичке посете лесног профила не изводе без најаве.• Редовно чишћење и одржавање простора у подножју профила.
5. Привредна делатност	На подручју које се предлаже за заштиту, као и у широј околини нема привредних активности.

У циљу реализације сарадње и партнерства са локалним становништвом, власницима и корисницима непокретности у заштићеном подручју, Управљач ће формирати посебно тело које ће се бавити овом проблематиком кроз следеће активности:



ПЛАН УПРАВЉАЊА ЗАШТИЋЕНИМ
ПОДРУЧЈЕМ "ЗЕМУНСКИ ЛЕСНИ ПРОФИЛ" 2014-2024

- Укључивање локалног становништва у заштиту природе је важан дугорочни циљ и инструмент реализације циљева и приоритетних активности из Плана управљања. Од велике је важности да локално становништво препозна свој интерес у чувању природних вредности и као део могућности свог развоја у окружењу заштићеног подручја. Неопходно је упознати се са свим власницима и корисницима, предочити им границе заштићеног подручја (власници парцела изнад лесног профила не смеју нарушавати границе заштићеног подручја), упознати их да се посете неће одвијати кроз њихове поседе, већ у подножју лесног профила и др.).

Рок: континуирано

- Имајући у виду малу површину заштитне зоне и малобројне кориснике на овом подручју, Управљач ће тежиште рада базирати на контакту и сарадњи са корисницима, кроз планирање активности појединих корисника, ради правременог усклађивања са прописаним режимима, а затим и током реализације активности.

Рок: континуирано

- Са општином Земун, удружењима грађана и невладиним организацијама, сарађиваће се по потреби и у одређеним пројектима са циљем уређивања простора и презентације природних вредности подручја.

Рок: континуирано

- Информисање локалног становништва о природним вредностима заштићеног добра и мерама које се спровode у циљу заштите природних вредности. Ово информисање ће бити спроведено у непосредном окружењу заштићеног подручја, Општине Земун, основних и средњих школа на територији града Београда, Факултета БУ, научних институција и др., затим путем средстава јавног информисања

Рок: континуирано



- Укључивање локалног становништва у чување природе преко волонтерских чуварских мрежа, еко кампова. У циљу подизања свести о значају заштићеног природног добра, предвиђају се активности које ће омогућити максимално укључивање локалног становништва у систем заштите природног добра. Ове активности ће се спроводити кроз формирање еко кампова и радионица, у доброкомшијским намерама.

Рок: континуирано

- Тражење помоћи у конкретним акцијама у спровођењу мера активне заштите (сеча шибља, чишћење од наплавина, кошење). У случајевима када Управљач, из чисто техничких разлога, неће бити у стању да самостално спроведе планиране активности.

Рок: континуирано

13 УПРАВЉАЊЕ ЗАШТИЋЕНИМ ПОДРУЧЈЕМ „ЗЕМУНСКИ ЛЕСНИ ПРОФИЛ“ АКТИВНОСТИ И МЕРЕ НА СПРОВОЂЕЊУ ПЛАНА СА ДИНАМИКОМ И СУБЈЕКТИМА РЕАЛИЗАЦИЈЕ ПЛАНА УПРАВЉАЊА И НАЧИН ОЦЕНЕ УСПЕШНОСТИ ЊЕГОВЕ ПРИМЕНЕ

У оквиру дугорочних циљева и приоритета у мерама заштите у Управљању заштићеним подручјем, у складу са Законом и Решењем, активности Управљача могу се сврстати у две категорије:

- Опште мере заштите
- Посебне мере заштите

13.1 ОПШТЕ МЕРЕ ЗАШТИТЕ

Опште мере заштите подразумевају надзор над спровођењем прописаних забрана и контролисања начина и обима коришћења у дозвољеним радњама према степену заштите, као и остале активности у управљању заштићеним подручјем као што су:

Организовање и опремање

На основу Правилника, а у односу на тренутну стручну оспособљеност и опремљеност управљача (Удружење "Еколошки покрет Земун") за обављање Решењем прописаних обавеза у заштити, очувању и унапређењу заштићеног подручја са садашњег аспекта Управљач има ограничене могућности оптималног спровођења циљева заштите. То се пресвега огледа у техничкој неопремљености.



**ПЛАН УПРАВЉАЊА ЗАШТИЋЕНИМ
ПОДРУЧЈЕМ "ЗЕМУНСКИ ЛЕСНИ ПРОФИЛ" 2014-2024**

У планском периоду активности усмераваати на решавање овог проблема.

Рок: континуирано

Носилац: Град Београд, Општина Земун, МЕРЗ

Чување и надзор

Чување и надзор над заштићеним подручјем су задаци који ће се у наредном периоду остваривати у континуитету, а у смислу превентивне заштите природних вредности заштићеног подручја.

Спроводиће га чуварска служба, а у сарадњи са осталим корисницима простора заштићеног подручја. У току надзора чуварска служба ће надгледавати спровођење прописаних мера режима заштите природних вредности заштићеног подручја, намену и начин коришћења површина у заштићеном подручју, као и кретање посетилаца у заштићеном подручју.

У планском периоду неходно је повећати број кадрова у чуварској служби, и обавити одговарајућу едукацију кадрова.

Рок: континуирано

Носилац: Управљач, општина Земун, Град Београд, Министарство

Праћење стања (мониторинг)

Послове праћења стања спроводиће Управљач - сектор за заштиту природних и културних добара. За ту сврху води се дневник надзора, чији ће се подаци уносити у евиденционе картоне односно у базу података (ГИС) заштићених природних и културних добара.

Рок: континуирано

Носилац: Управљач

Обележавање

Решењем о заштити заштићеног подручја "Земунски лесни профил" прописана је обавеза Управљачу да на прописани начин обележи спољне границе Резервата. Обележавање заштићеног подручја обавиће се у складу са Правилником о обележавању заштићених природних добара („Сл.Гласник РС“ бр. 30/92, 24/94 и 17/96).



**ПЛАН УПРАВЉАЊА ЗАШТИЋЕНИМ
ПОДРУЧЈЕМ "ЗЕМУНСКИ ЛЕСНИ ПРОФИЛ" 2014-2024**

Након обележавања спољних граница Резервата, у току године пратиће се стање постављених стубних маркера и по потреби замењивати оштећени или извађени стубићи. Уколико буде потребно постављаће се додатне инфо табле.

Рок: континуирано

Носилац: Управљач

Документационо-информациони систем

У циљу реализације планских и програмских задатака, Управљач ће формирати документационо – информациони систем "Земунски лесни профил". Овај систем ће садржати научну и стручну литературу интердисциплинарног карактера, као и радови проистекли обрадом резултата добијених проучавањем Земунског лесног профила.

Поред научне и стручне литературе овај систем ће садржати и катастарске податке о свим парцелама, карте, просторно – планску документацију везану за заштићено подручје.

Формирање и развој документарно-информационог система биће остварен у сарадњи са Заводом за заштиту природе и Заводом за заштиту споменика културе.

Рок: континуирано

Носилац: Управљач, Заводи

Стручна сарадња

Стручна сарадња одвијаће се са свим институцијама из система заштите природе и научних и стручних организација које се баве проблематикама везаним за реализацију циљева заштите заштићеног подручја "Земунски лесни профил", а то су:

- Надлежна Министарства Републике Србије,
- Завод за заштиту природе Србије;
- Секретаријат за заштиту животне средине;
- Општина Земун
- Факултети Београдског Универзитета



ПЛАН УПРАВЉАЊА ЗАШТИЋЕНИМ
ПОДРУЧЈЕМ "ЗЕМУНСКИ ЛЕСНИ ПРОФИЛ" 2014-2024

Рок: континуирано

Носилац :Управљач

Планирање и спровођење мера противпожарне заштите

Против пожарна заштита "Земунског лесног профила" базира се на спровођењу мера превенције од ширења пожара приликом спаљивања заостале вегетације на поседима које се граниче са површином заштићеног подручја. Будући да су поменуте активности сезонског карактера, чуварска служба Управљача ће у том периоду спроводи појачани надзор, контролу и праћење стања на терену, спровођењем следећих активности:

- свакодневно праћење климатских услова у циљу процене текуће опасности од појаве пожара;
- организовано осматрање и обавештавање о појави пожара током пожарних сезона,

Рок: континуирано

Носилац: Управљач, локално становништво

Међународна сарадња

Као посебан сегмент управљања заштићеним подручјем предвиђено је развијање међународне сарадање са сличним заштићеним подручјима или путем размене и повезивања "добре сарадње" или осмишљавања тематске повезаности (Родна кућа Милутина Миланковића у Даљу, Хрватска и "Земунски лесни профил" као доказ његове теорије смене ледених доба) у суседним државама, а и шире. Основни циљ ове сарадње је размена искустава, сазнања, информација, стручних тимова са аспекта заштите, спровођења мера заштите, заједничког наступања на појединим конкурсима за пројекте, као коришћење других могућности којима се реализује заштита подручја којим се стара Управљач.

Рок: континуирано

Носилац: Управљач, Надлежни заводи, заинтересоване институције

Израда документационе основе

У циљу квалитетнијег управљања заштићеним подручјем планира се израда документационе основе за парцеле које су приватно власништво и налазе се у



**ПЛАН УПРАВЉАЊА ЗАШТИЋЕНИМ
ПОДРУЧЈЕМ "ЗЕМУНСКИ ЛЕСНИ ПРОФИЛ" 2014-2024**

зони заштите (ободне парцеле изнад профила) или се граниче са површином заштићеног подручја.

Овај поступак подразумева ажурирање катастра и стања власништва заштићеног подручја и утврђивање степена изграђености на заштићеном подручју и правног статуса постојећих објеката.

Рок: крај 2016

Носилац: Управљач, надлежне институције

Припрема пројекта и апликација

Управљач ће за потребе реализације Плана и Програма управљања, са надлежним институцијама, радити на припреми пројеката ради учествовања на конкурсима за средства код надлежних институција, домаћих и страних донатора.

Рок: континуирано

Носилац: Управљач, Секретаријат за заштиту животне средине града Београда, Завод за заштиту природе Србије, општина Земун

Формирање базе података

У оквиру активности које се односе на мониторинг стања у стаништима, извршиће се картирање специфичних фрагмената ГПС техником у циљу израде програма активних мера заштите за поједине типове станишта и врста у стаништима

- припрема пројеката ревитализације

Рок: 2014-2016

Носилац: Управљач, Секретаријат за заштиту животне средине града Београда, Завод за заштиту природе Србије,

13.2 ПОСЕБНЕ МЕРЕ ЗАШТИТЕ

Обухватају организацију и реализацију програма посебних мера заштите и за потребе одржавања. У складу са приоритетним мерама предвиђених Студијом заштите споменика природе "Земунски лесни профил" (Завод за заштиту природе 2012.) и Решењем, преглед посебних мера заштите обухвата:



ПЛАН УПРАВЉАЊА ЗАШТИЋЕНИМ
ПОДРУЧЈЕМ "ЗЕМУНСКИ ЛЕСНИ ПРОФИЛ" 2014-2024

• **Мониторинг стања природе и елемената животне средине;**

- Утврђивање и праћење стања ради прикупљања неопходних података а у циљу спровођења мера заштите,

Рок: континуирано

Носилац: Управљач, заинтересовани субјекти

• **Праћење стања објеката геонаслеђа на простору заштићеног подручја – геомониторинг**

-Праћење у циљу сакупљања података

-Тражење заинтересованих субјеката за реализацију пројекта

Рок: континуирано

Носилац: Управљач, заинтересовани субјекти

• **Едукација локалног становништва о значају заштићеног добра**

Рок: континуирано

Носилац: Управљач, Завод, Секретаријат, Општина Земун

• **Одржавање оптималног стања профила**

-сузбијањем инвазивних биљних врста

-контролисано кошење

Рок: континуирано

Носилац: Управљач, Завод

• **Даља истраживања природних карактеристика заштићеног подручја**

Рок: континуирано

Носилац: Управљач



14 ФИНАНСИЈСКА СРЕДСТВА И ДРУГЕ МАТЕРИЈАЛНЕ ПРЕТПОСТАВКЕ ЗА ИЗВРШАВАЊЕ ПОВЕРЕНИХ ПОСЛОВА У УПРАВЉАЊУ ЗАШТИЋЕНИМ ПОДРУЧЈЕМ И НАЧИН ЊИХОВОГ ОБЕЗБЕЂЕЊА

Финансирање заштићених природних добара које подразумева израду потребне документације, истраживање и извођење радова на заштити, регулисано је Законом о заштити природе (чланови 69. и 70, „Службени гласник РС“, бр. 36/09, 88/10, 91/10). Имајући у виду утврђену категорију и надлежност у конституисању заштите, средства за заштиту и развој обезбеђују се из:

1. из прихода ствараних обављањем делатности Управљача
2. накнада за коришћење заштићеног подручја;
3. средстава буџета општине Земун, Града Београда, Министарства енергетике, развоја и заштите животне средине
4. средстава обезбеђених за реализацију програма, планова и пројеката у области заштите природе;
5. донација, Фондова и других извора у складу са законом.

Средства се могу користити за намене утврђене овим и другим законом. Средства буџета првенствено се користе за финансирање радова и других трошкова на:

- 1) чувању, одржавању и презентацији заштићених подручја (успостављање, опремање и обука чуварских служби, обележавање, одржавање унутрашњег реда, медијско и друго јавно приказивање вредности, санација деградираних површина, управљање отпадом, развој информационог система и друго);
- 2) управљању посетиоцима (изградња улазних станица, едукативних и визиторских центара, штампање материјала намењених посетиоцима и друго);
- 3) регулисању имовинско-правних односа (откуп или замена земљишта, накнада власницима и корисницима непокретности за ускраћивање и ограничавање права коришћења, нанету штету или друге трошкове које имају у вези заштите);
- 4) праћењу и унапређењу стања заштићених подручја (мониторинг, реинтродукција, рекултивација и друго);
- 5) уређењу простора и одрживом коришћењу природних ресурса (програми, планови и пројекти развоја екотуризма, органске пољопривреде и друго). .

Досадашња пракса у функционисању заштићених природних добара указује да постоји сталан недостатак средстава за реализацију основних послова у заштити добара у смислу редовног надзора, праћење стања, активне мере заштите, стручни кадар и опрема. Полазећи од наведених законских решења и текућег стања, неопходно је створити услове да се средства обезбеђују из свих потенцијалних извора.



**ПЛАН УПРАВЉАЊА ЗАШТИЋЕНИМ
ПОДРУЧЈЕМ "ЗЕМУНСКИ ЛЕСНИ ПРОФИЛ" 2014-2024**

У наредном десетогодишњем периоду, Годишњим програмима управљања дефинисаће се врста и обим задатака висина средстава и начин њиховог обезбеђивања по следећој планској структури. Планирана структура одсликава садашњи статус стараоца и његове могућности у обезбеђивању средстава за реализацију циљева заштите и развоја подручја.

Следеће табела даје оквирне податке о износима потребних средстава за реализацију предвиђених програма, управљање, изградње потребне инфраструктуре (понтон за пристан чамаца и мањих бродића, визиторски центар, понтонски мост за прилаз копном када су велике воде) и чување заштићеног добра, опремање Управљача за обављање поверених послова, учешће у изради планираних пројеката, планско техничке документације, као и учешће у реализацији пројеката. Финансирање годишњих програма управљања заштићеним подручјем „Земунски лесни профил“ регулисано је чланом 13. Решења о проглашењу заштићеног подручја „Земунски лесни профил“и чланом 69. Закона о заштити природе. Средства обезбеђена у буџету града Београда (Градски секретаријат за заштиту животне средине) за текућу годину исплаћују се управљачу у складу са обимом и динамиком мера и активности утврђених годишњим програмом. Стручни надзор над спровођењем Решења о заштити и аката донетих на основу решења врши организација за заштиту природе у складу са законом.